



## Údaje o povinné osobě k 30.09.2011

### Základní údaje

#### **Colosseum, a.s.**

Akciová společnost

Londýnská 59, 120 00 Praha 2

IČ 25 13 34 54

zapsaná v obchodním rejstříku, vedeném Městským soudem v Praze, oddíl B, vložka 4754 dne 30. května 1997

Výše základního kapitálu: 27 000 000 Kč (splaceno 100%)

270 ks akcií na jméno ve jmenovité hodnotě 100 000,- Kč vydaných v zaknihované podobě

organizační složka v Slovenské republice:

#### **Colosseum, a.s. pobočka Slovenská republika**

Karadžičova 10/7243, 821 08 Bratislava 2

IČ 36 741 400

zapsaná v obchodnom registri, vedeném Okresným súdom Bratislava I, oddiel Po, vložka číslo 1460/B dne 20. února 2007



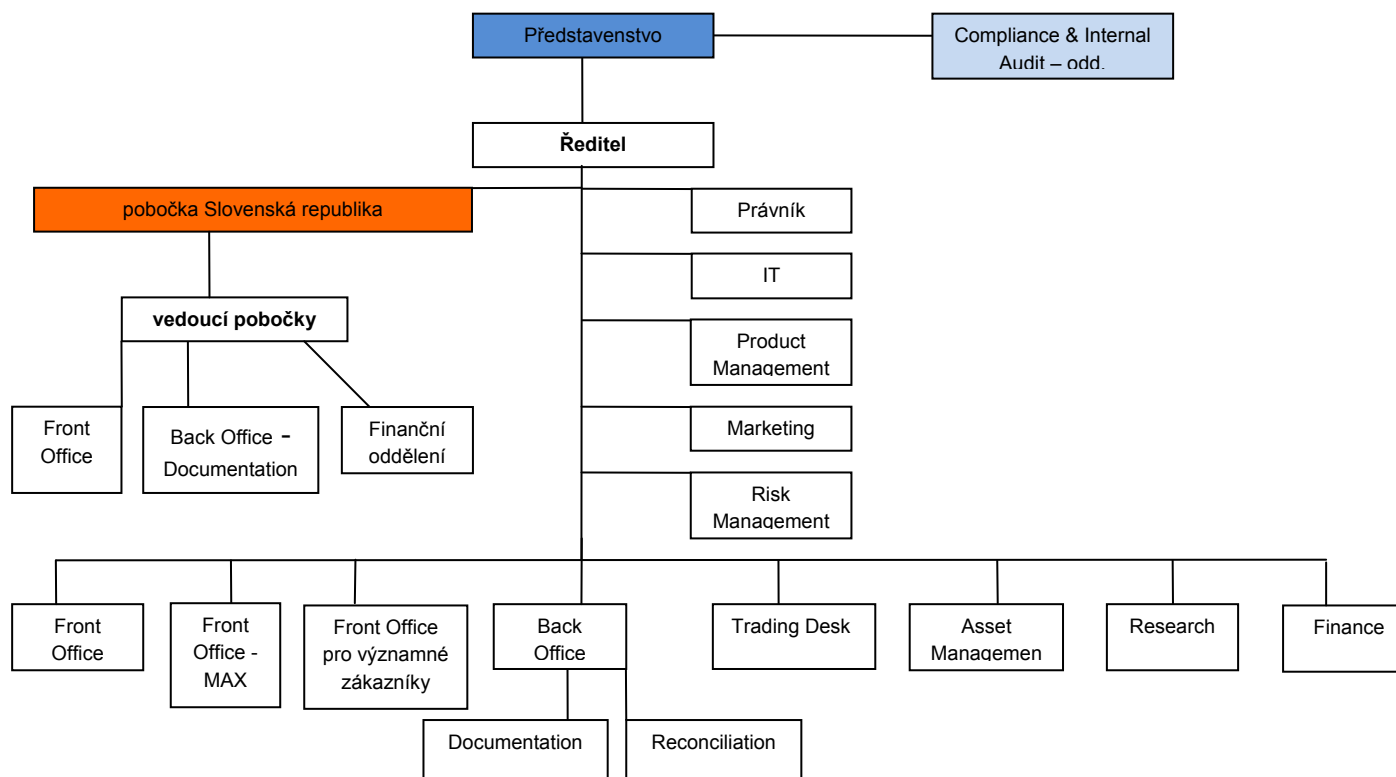
Poslední změna byla v obchodním rejstříku, vedeném Městským soudem v Praze, provedena dne 11.6.2010 v souvislosti se znovu zvolením členů orgánů společnosti:

**člen představenstva:** Ing. Štěpán Pírko, r.č. 750521/0493  
Praha 10, Vršovice, Bulharská 1061/23, PSČ 101 00  
den vzniku členství v představenstvu: 25. června 2009  
Zapsáno: 11. června 2010

**člen dozorčí rady:** Radek Toman, r.č. 770326/1027  
Nehvizdy, Jirenská 198, okres Praha-východ, PSČ 250 81  
den vzniku členství v dozorčí radě: 6. května 2010  
Zapsáno: 11. června 2010

Společnost nenabyla vlastní akcie a zatímní listy a jiné účastnické cenné papíry.

## Organizační struktura



**Počet zaměstnanců: 59**

**Společnost tvoří 2 organizační jednotky – společnost Colosseum, a.s. a její pobočka ve Slovenské republice.**

## Údaje o členech orgánů a vedoucích osobách

### Představenstvo

#### Jiří Šťastný

- předseda představenstva od 29.5.2002, znovuzvolen 9.7.2007
- ředitel od 1.7.2002

Je ředitelem společnosti Colosseum, a.s. Finančními trhy se zabývá od roku 1993 a na komoditní a derivátové trhy se zaměřil od roku 1997. Od roku 1997 prováděl analýzy pro společnost Colosseum, a.s. a pro externí odběratele (např. společnost Čepro). Vykonal makléřské zkoušky pro obchodování s deriváty pořádané americkou National Futures Association (NFA), vykonal makléřské zkoušky všech kategorií dle platné legislativy ČR. Pravidelně publikuje od roku 1998 v tisku (noviny a odborné časopisy) a na internetu. Pravidelně se objevuje jako komentátor a analytik v některých televizních pořadech na ČT2, ČT1, Primě. Je autorem vzdělávacích seriálů o futures trzích, technické analýze, fundamentální analýze, risk managementu a dalších oblastech obchodování s deriváty, některé se objevují v tisku (MF DNES, Hospodářské noviny, atd.), další na firemních internetových stránkách ([www.emax.cz](http://www.emax.cz), [asistent.colosseum.cz](http://asistent.colosseum.cz)). Přednáší o futures, analýze trhů a způsobu obchodování na seminářích pro veřejnost, klienty a zaměstnance společnosti. Je členem Prezidia a vedoucím pracovní skupiny pro legislativu a interní otázky České asociace obchodníků s cennými papíry (ČAOCP).

#### Ing. Štěpán Pírko

- člen představenstva od 17.6.2004, znovuzvolen 25.6.2009

Je vedoucím oddělení Asset Management společnosti Colosseum, a. s. Finančními trhy se zabývá od roku 1993 (akcie) a derivátovými trhy od roku 1997. Od roku 1998 denně provádí analýzy týkající se obchodů s investičními nástroji. Vystudoval Vysokou školu ekonomickou v Praze, obor finance. Vykonal makléřské zkoušky pro obchodování s deriváty Series 3 pořádané americkou National Futures Association (NFA), vykonal makléřské zkoušky všech kategorií dle platné legislativy ČR. Od roku 1998 pravidelně publikuje komentáře a odborné články v médiích. Pravidelně se objevuje jako komentátor a analytik v některých televizních pořadech. Přednáší na seminářích pro veřejnost, klienty a zaměstnance společnosti.

#### Bc. Pavel Sládek

- člen představenstva od 18.3.2008

Je vedoucím oddělení Front Office společnosti Colosseum, a.s. Bakalářského titulu v oboru Business Administration dosáhl studiem na State University of New York. Od roku 1998 je zaměstnancem společnosti Colosseum, a.s. na vedoucí pozici; je odpovědný za komunikaci s klienty společnosti a za udržení a rozvíjení vztahů s obchodními partnery společnost, zejména s brokerskou společností MF Global UK Ltd., Londýn, Velká Británie, organizuje vzdělávací proces a plnění kvalifikačních předpokladů zaměstnanců na všech pracovištích oddělení Front Office. Je členem pracovní skupiny pro etiku a členské otázky České asociace obchodníků s cennými papíry (ČAOCP).

## Dozorčí rada

### JUDr. Ing. Zdeněk Radil

- předseda dozorčí rady od 14.7.2003, znovuzvolen 30.7.2008

Je absolventem Vysoké školy ekonomické a Právnické fakulty Karlovy univerzity v Praze. Svou kariéru odstartoval v České národní bance, poté působil jako Head of Risk Management v SPT TELECOM (právní předchůdce společnosti Telefónica O2 Czech Republic) a AliaChemu. V roce 1999 nastoupil do společnosti Alcatel na pozici treasurera s odpovědností za treasury aktivity pro oblast střední a východní Evropy. Pracoval také pro společnost Deloitte & Touche jako manažer, kde se věnoval především řízení projektů v oblasti risk a treasury managementu, financí a restrukturalizace. V lednu 2005 byl jmenován výkonným ředitelem pro řízení rizik skupiny ČESKÝ TELECOM (právní předchůdce společnosti Telefónica O2 Czech Republic), kde jako člen vrcholového vedení zodpovídal za řízení rizik v rámci celé skupiny a působil jako výkonný ředitel pro interní audit a řízení rizik. V současné době působí jako výkonný ředitel společnosti K Brewery Group, a.s. Je také Viceprezidentem České asociace treasury a generálním tajemníkem České asociace obchodníků s cennými papíry. Složil makléřské zkoušky všech kategorií dle platné legislativy ČR.

### Radek Toman

- člen dozorčí rady od 28.4.2005, znovuzvolen 6.5.2010

Je vedoucím oddělení Front Office pro významné zákazníky společnosti Colosseum, a.s. Finančními trhy se zabývá od roku 1993 (akcie) a derivátovými trhy od roku 1997. Je členem pracovní skupiny pro komunikaci České asociace obchodníků s cennými papíry (ČAOCP).

### JUDr. Eva Bobková

- člen dozorčí rady od 18.12.2007

Od února roku 2003 je ve společnosti Colosseum, a.s. pověřena výkonem compliance. Má složený advokátní zkoušky a je zapsána v seznamu advokátů České advokátní komory. V průběhu své praxe se účastnila poskytování právních služeb mimo jiné i obchodníkům s cennými papíry. Je členem pracovní skupiny pro legislativu a interní otázky České asociace obchodníků s cennými papíry (ČAOCP).

## Členství v orgánech jiných právnických osob

### Ing. Štěpán Pírko

- jednatel Optima Rent s.r.o.

### Bc. Pavel Sládek

- jednatel Solar Future s.r.o.

### JUDr. Ing. Zdeněk Radil

- předseda představenstva K Brewery Group, a.s.
- předseda představenstva K Brewery Trade, a.s.
- předseda představenstva Pivovar Černá Hora, a.s.

- předseda představenstva Pivovar Janáček, a.s.
- předseda představenstva Pivovar Jihlava, a.s.
- předseda představenstva Pivovar Vysoký Chlumeč, a.s.
- člen představenstva Lobkowiczský pivovar, a.s.
- předseda představenstva Pivovar Klášter, a.s.
- předseda představenstva Pivovar Rychtář, a.s.
- předseda představenstva Pivovar Protivín, a.s.
- člen dozorčí rady Výzkumný ústav pivovarský a sladařský, a.s.
- člen dozorčí rady Palace Capital, a.s.
- člen představenstva AETHEON CAPITAL CE a.s.
- člen představenstva KALKATAN a.s.
- člen dozorčí rady FC VYSOČINA JIHLAVA, a.s.
- předseda dozorčí rady BGS Energy Plus a.s.
- jednatel MORAVAMALT, s. r. o.
- jednatel Cervesia, s.r.o.

#### **Radek Toman**

- jednatel TPR Consulting, s.r.o.

#### **JUDr. Eva Bobková**

- jednatel ABEVA Consulting, s.r.o.

**Výše úvěrů** poskytnutých výše uvedeným osobám: 315 tis. Kč Za výše uvedené osoby nebyly poskytnuty žádné záruky.

## **Údaje o akcionářích s kvalifikovanou účastí**

Jiří Šťastný – 18,89%

Ing. Štěpán Pírko – 18,89%

JUDr. Ing. Zdeněk Radil – 25,19%

Bc. Pavel Sládek – 18,52%

Radek Toman – 18,52%

## **Výbor pro audit**

Vzhledem k tomu, že společnost Colosseum, a.s. splňuje kritéria podle § 44 odst. 6 zákona č. 93/2009 Sb., o auditorech a změně některých zákonů (zákon o auditorech), tedy nemusí jako obchodník s cennými papíry, resp. subjekt veřejného zájmu zřizovat výbor pro audit, plní funkce výboru pro audit dozorčí rada společnosti.

Dozorčí rada společnosti na základě provedené analýzy splnění požadavků stanovených zákonem o auditorech doporučila jako auditora pro ověření účetní závěrky a výroční zprávy společnosti za rok 2011, jakož i pro splnění dalších povinností vyplývajících ze zákona o auditorech paní Zdeňku Slámovou, zapsanou v seznamu auditorů, vedeném Komorou auditorů České republiky, oprávněnou provádět auditorskou činnost na základě osvědčení č. 1458. Valná hromada společnosti na základě tohoto doporučení schválila návrh na určení paní Zdeňky Slámové auditorem pro ověření účetní závěrky a výroční zprávy společnosti za rok 2011, jakož i splnění dalších povinností vyplývajících ze zákona o auditorech.

## Údaje o činnosti

### Předmět podnikání zapsaný v obchodním rejstříku:

**Výkon činnosti obchodníka s cennými papíry dle povolení vydaného Českou národní bankou dne 4.12.2007 pod č.j. Sp/542/1641/2007 v rozsahu hlavních investičních služeb**

- podle 4 odst. 2 písm. a) zákona o podnikání na kapitálovém trhu, přijímání a předávání pokynů týkajících se investičních nástrojů, a to ve vztahu k investičním nástrojům podle § 3 odst.1 písm. a), b), c) a d) téhož zákona;
- podle 4 odst. 2 písm. b) zákona o podnikání na kapitálovém trhu, provádění pokynů týkajících se investičních nástrojů na účet jiné osoby, a to ve vztahu k investičním nástrojům podle § 3 odst.1 písm. a), b), c) a d) téhož zákona;
- podle 4 odst. 2 písm. c) zákona o podnikání na kapitálovém trhu, obchodování s investičními nástroji na vlastní účet, a to ve vztahu k investičním nástrojům podle § 3 odst.1 písm. a), b), c) a d) téhož zákona;
- podle § 4 odst. 2 písm. d) zákona o podnikání na kapitálovém trhu, obhospodařování majetku zákazníka na základě smlouvy se zákazníkem, je-li součástí majetku investiční nástroj, a to ve vztahu k investičním nástrojům podle § 3 odst. 1 písm. a), b), c) a d) téhož zákona;

### a doplňkových investičních služeb

- podle § 4 odst. 3 písm. a) zákona o podnikání na kapitálovém trhu, správa investičních nástrojů, a to ve vztahu k investičním nástrojům podle § 3 odst.1 písm. a), b), c) a d) téhož zákona;
- podle § 4 odst. 3 písm. b) zákona o podnikání na kapitálovém trhu, úschova investičních nástrojů, a to ve vztahu k investičním nástrojům podle § 3 odst.1 písm. a), b), c) a d) téhož zákona;
- podle § 4 odst. 3 písm. c) zákona o podnikání na kapitálovém trhu, poskytování úvěru nebo půjčky zákazníkovi za účelem umožnění obchodu s investičním nástrojem, na němž se poskytovatel úvěru nebo půjčky podílí, a to ve vztahu k investičním nástrojům podle § 3 odst.1 písm. a), b), c) a d) téhož zákona;
- podle § 4 odst. 3 písm. d) zákona o podnikání na kapitálovém trhu, poradenská činnost týkající se struktury kapitálu, průmyslové strategie a s tím souvisejících otázek, jakož i poskytování porad a služeb týkajících se přeměn společností nebo převodů podniků;
- podle § 4 odst. 3 písm. e) zákona o podnikání na kapitálovém trhu, poradenská činnost týkající se investování do investičních nástrojů, a to ve vztahu k investičním nástrojům podle § 3 odst.1 písm. a), b), c) a d) téhož zákona;
- podle § 4 odst. 3 písm. f) zákona o podnikání na kapitálovém trhu, provádění devizových operací souvisejících s poskytováním investičních služeb.

Společnost vykonává činnost obchodníka s cennými papíry v rozsahu hlavních investičních služeb podle § 4 odst. 2 písm. a), c), d) a e) zákona č. 256/2004 Sb., o podnikání na kapitálovém trhu, ve znění pozdějších předpisů, a doplňkových investičních služeb podle § 4 odst. 3 písm. a), d) a e) téhož zákona, ve vztahu k investičním nástrojům podle § 3 odst. 1 písm. c), d) až k) téhož zákona, s tím, že Česká národní banka vykonávání nebo poskytování žádné činnosti neomezila nebo nevyloučila.

**Objem obchodů uzavřených pro zákazníky  
v rámci komisionářského nebo mandátního vztahu  
ve III. čtvrtletí 2011  
(v celých tisících Kč)**

Opce	59 835 595
Futures	55 414 660
Ostatní deriváty	40 048 100

**Objem obchodů uzavřených pro zákazníky  
v rámci obhospodařovatelského vztahu  
ve III. čtvrtletí 2011  
(v celých tisících Kč)**

Opce	438 745
Futures	3 780 588
Forwardy	267 087
Ostatní deriváty	3 962 038

**Objem obchodů na vlastní účet  
ve III. čtvrtletí 2011  
(v celých tisících Kč)**

Opce	626 731
Futures	3 408 988
Forwardy	311 254
Ostatní deriváty	3 963 089
Nástroje peněžního trhu	199 677

## Finanční situace

### 1. Čtvrtletní rozvaha (v tis. Kč)

<b>Aktiva celkem</b>	<b>347641</b>
Pokladní hotovost a pohledávky vůči centrálním bankám	309
Pokladní hotovost	309
Pohledávky vůči centrálním bankám	
<b>Finanční aktiva k obchodování</b>	<b>11055</b>
Deriváty k obchodování s kladnou reálnou hodnotou	11055
Kapitálové nástroje k obchodování	0
Dluhové cenné papíry k obchodování	0
Pohledávky k obchodování	
<b>Finanční aktiva v reálné hodnotě vykáz. do zisku nebo ztráty</b>	
Kapitálové nástroje v reálné hodnotě vykázané do Z/Z	
Dluhové cenné papíry v reálné hodnotě vykázané do Z/Z	
<b>Realizovatelná finanční aktiva</b>	<b>0</b>
Kapitálové nástroje realizovatelné	
Dluhové cenné papíry realizovatelné	
Pohledávky realizovatelné	0
<b>Úvěry a jiné pohledávky</b>	<b>128481</b>
Dluhové cenné papíry neobchodovatelné	0
Pohledávky	128481
Pohledávky vůči úvěrovým institucím	68920
Pohledávky vůči osobám jiným než úvěrovým institucím	59561
Ostatní pohledávky sektorově nečleněné	
<b>Finanční investice držené do splatnosti</b>	<b>199677</b>
Dluhové cenné papíry držené do splatnosti	199677
Pohledávky držené do splatnosti	
<b>Zajišťovací deriváty s kladnou reálnou hodnotou</b>	
Kladné změny reálné hodnoty portfolia zajišťovaných nástrojů	
<b>Hmotný majetek</b>	<b>1806</b>
Pozemky, budovy a zařízení	1806
Investice do nemovitostí	
<b>Nehmotný majetek</b>	<b>70</b>
Goodwill	
Ostatní nehmotný majetek	70
<b>Účasti v přidružených a ovládaných osobách a ve spol.podn.</b>	
<b>Daňové pohledávky</b>	<b>3125</b>
Pohledávky ze splatné daně	3125
Pohledávky z odložené daně	
<b>Ostatní aktiva</b>	<b>3118</b>
Neoběžná aktiva a vyřazované skupiny určené k prodeji	

<b>Závazky a vlastní kapitál celkem</b>	<b>347641</b>
Závazky celkem	300971
Vklady, úvěry a ostatní finanční závazky vůči centr.bankám	
Finanční závazky k obchodování	12129
Deriváty k obchodování se zápornou reálnou hodnotou	12129
Závazky z krátkých prodejů	
Vklady, úvěry a ostatní finanční závazky k obchodování	
Emitované dluhové CP určené k odkupu v krátkém období	
Finanční závazky v reálné hodnotě vykázané do zisku/ztráty	
Vklady,úvěry a ostatní finanční závazky v RH vykázané do Z/Z	
Emitované dluhové CP v RH vykázané do zisku nebo ztráty	
Podřízené závazky v RH vykázané do zisku nebo ztráty	
Finanční závazky v naběhlé hodnotě	282129
Vklady, úvěry a ostatní finanční závazky v naběhlé hodnotě	282129
Emitované dluhové cenné papíry v naběhlé hodnotě	
Podřízené závazky v naběhlé hodnotě	
Finanční závazky spojené s převáděnými aktivy	
Zajišťovací deriváty se zápornou reálnou hodnotou	
Zajišť. deriváty se zápornou RH - zajištění reálné hodnoty	
Zajišť. deriváty se zápornou RH - zajištění peněžních toků	
Zajišť.deriváty s záp.RH- zaj.čistých investic do zahr.jedn.	
Zajišť.deriváty se zápornou RH-zajištění úrok.rizika - RH	
Zajišť.deriváty s záp.RH-zajištění úrok.rizika-peněžní toky	
Záporné změny reál. hodnoty portfolia zajišťovaných nástrojů	
Rezervy	
Rezervy na restrukturalizace	
Rezervy na daně a soudní spory	
Rezervy na důchody a podobné závazky	
Rezervy na podrozvahové položky	
Rezervy na nevýhodné smlouvy	
Ostatní rezervy	
Daňové závazky	1499
Závazky ze splatné daně	1499
Závazky z odložené daně	
Ostatní závazky	5214
Základní kapitál družstev splatný na požádání	X
Závazky spojené s vyřazovanými skupinami určenými k prodeji	
<b>Vlastní kapitál celkem</b>	<b>46670</b>
Základní kapitál	27000
Splacený základní kapitál	27000
Nesplacený základní kapitál	
Emisní ážio	221
Další vlastní kapitál	
Kapitálová složka finančních nástrojů	
Ostatní kapitálové nástroje	

Fondy z přecenění a ostatní oceňovací rozdíly	
Rezervní fondy	850
Nerozdělený zisk (neuhrazená ztráta) z předchozích období	9094
Vlastní akcie	
Zisk (ztráta) za běžné účetní období	9505

### Podrozvahové položky

Pohledávky z pevných termínových operací	2696738
Hodnoty předané do úschovy, do správy a k uložení	286926
Závazky z pevných termínových operací	2696498
Hodnoty převzaté k obhospodařování	286926

## 2. Čtvrtletní výkaz zisku a ztráty (v tis. Kč)

<b>Zisk z finanční a provozní činnosti</b>	<b>56931</b>
Úrokové výnosy	123
Úroky z pohledávek vůči centrálním bankám	
Úroky z finančních aktiv k obchodování	
Úroky z finančních aktiv v reálné hodnotě vykázaných do Z/Z	
Úroky z realizovatelných finančních aktiv	
Úroky z úvěrů a jiných pohledávek	123
Úroky z finančních investic držných do splatnosti	
Zisk ze zajišťovacích úrokových derivátů	
Úroky z ostatních aktiv	
<b>Úrokové náklady</b>	<b>-51</b>
Úroky na vklady, úvěry a ost.fin.závazky vůči centr.bankám	
Úroky na finanční závazky k obchodování	
Úroky na finanční závazky v reálné hodnotě vykázané do Z/Z	
Úroky na finanční závazky v naběhlé hodnotě	
Ztráta ze zajišťovacích úrokových derivátů	
Úroky na ostatní závazky	-51
Náklady na základní kapitál splatný na požádání	
Výnosy z dividend	
Výnosy z dividend z finančních aktiv k obchodování	
Výnosy z dividend z finan.aktiv v RH vykázaných do Z/Z	
Výnosy z dividend z realizovatelných finančních aktiv	
Výnosy z dividend od přidružených a ovládaných osob	
<b>Výnosy z poplatků a provizí</b>	<b>62644</b>
Poplatky a provize z operací s finan.nástroji pro zákazníky	62644
Poplatky a provize z obstarání emisí	
Poplatky a provize z obstarání finančních nástrojů	62644
Poplatky a provize za poradenskou činnost	
Poplatky a provize z clearingů a vypořádání	
Poplatky a provize za obhospodařování hodnot	

Poplatky a provize za správu, úschovu a uložení hodnot	
Poplatky a provize z příslibů a záruk	
Poplatky a provize z platebního styku	
Poplatky a provize ze strukturovaného financování	
Poplatky a provize ze sekuritizace	
Poplatky a provize z ostatních služeb	
<b>Náklady na poplatky a provize</b>	<b>-1690</b>
Poplatky a provize na operace s finančními nástroji	-1613
Poplatky a provize na obhospodařování hodnot	
Poplatky a provize na správu, úschovu a uložení hodnot	
Poplatky a provize na clearing a vypořádání	
Poplatky a provize na sekuritizaci	
Poplatky a provize na ostatní služby	-77
Realizované Z/Z z finan.aktiv a závazků nevykáz. v RH do Z/Z	
Zisk (ztráta) z realizovatelných finančních aktiv	
Zisk (ztráta) z úvěrů a jiných pohledávek	
Zisk (ztráta) z finančních investic držených do splatnosti	
Zisk (ztráta) z finančních závazků v naběhlé hodnotě	
Zisk (ztráta) z ostatních závazků	
<b>Zisk (ztráta) z finančních aktiv a závazků k obchodování</b>	<b>84</b>
Zisk (ztráta) z kapitálových nástrojů a akciových derivátů	
Zisk (ztráta) z úrokových nástrojů (včetně úrok. derivátů)	
Zisk (ztráta) z měnových nástrojů (včetně měn. derivátů)	14329
Zisk (ztráta) z úvěrových nástrojů (včetně úvěr. derivátů)	
Zisk (ztráta) z komodit a komoditních derivátů	-14245
Zisk (ztráta) z ostatních nástrojů včetně hybridních	
Zisk (ztráta) z finan. aktiv a závazků v RH vykázané do Z/Z	
Zisk (ztráta) ze zajišťovacího účetnictví	
<b>Kurzové rozdíly</b>	<b>-13</b>
Zisk (ztráta) z odúčtování aktiv j. než držených k prodeji	
<b>Ostatní provozní výnosy</b>	<b>58</b>
<b>Ostatní provozní náklady</b>	<b>-4224</b>
<b>Správní náklady</b>	<b>-46526</b>
<b>Náklady na zaměstnance</b>	<b>-30217</b>
Mzdy a platy	-22668
Sociální a zdravotní pojištění	-7517
Penzijní a podobné výdaje	-32
Náklady na dočasné zaměstnance	
Odměny - vlastní kapitálové nástroje	
Ostatní náklady na zaměstnance	
<b>Ostatní správní náklady</b>	<b>-16309</b>
Náklady na reklamu	-3032
Náklady na poradenství	-1533
Náklady na informační technologie	-2084
Náklady na outsourcing	-145

Nájemné	-4281
Jiné správní náklady	-5234
<b>Odpisy</b>	<b>-900</b>
Odpisy pozemků, budov a zařízení	-900
Odpisy investic do nemovitostí	
Odpisy nehmotného majetku	
Tvorba rezerv	
Ztráty ze znehodnocení	
Ztráty ze znehodnocení finan.aktiv nevykázaných v RH do Z/Z	
Ztráty ze znehodnocení nefinančních aktiv	
Negativní goodwill bezprostředně zahrnutý do výkazu Z/Z	
Podíl na Z/Z přídr. a ovládaných osob a společných podniků	
Zisk nebo ztráta z neoběžných aktiv a vyřazovaných skupin	
<b>Zisk nebo ztráta z pokračujících činností před zdaněním</b>	<b>9505</b>
Náklady na daň z příjmů	
<b>Zisk nebo ztráta z pokračujících činností po zdanění</b>	<b>9505</b>
Zisk nebo ztráta z ukončované činnosti po zdanění	
<b>Zisk nebo ztráta po zdanění</b>	<b>9505</b>

### 3. Informace o derivátech (v tis. Kč)

	Aktiva		Pasiva	
	Reálná hodnota	Jmenovitá hodnota	Reálná hodnota	Jmenovitá hodnota
<b>Deriváty k obchodování</b>	11055	2696738	12129	2696498
Úrokové deriváty k obchodování	3483	2384231	3421	2383910
Akciové deriváty k obchodování	179	9801	190	9105
Měnové deriváty k obchodování	403	95794	1299	96378
Úvěrové deriváty k obchodování				
Komoditní deriváty k obchodování	6991	206912	7219	207105
Ostatní deriváty k obchodování				

### 4. Poměrové ukazatele

Zadluženost I	21,24
Zadluženost II	40,37
Rentabilita průměrných aktiv (ROAA)	1,43
Rentabilita průměrného kapitálu tier 1(ROAE)	34,16
Rentabilita tržeb	20,23
Správní náklady na jednoho zaměstnance	1051435

## Údaje o řízení rizik

Společnost Colosseum, a.s. jakožto finanční instituce je každodenně vystavena vlivu specifické skupině finančních i nefinančních rizik. Tato rizika mohou zásadním způsobem ovlivnit celkový stav společnosti. Tato si rizika plně uvědomuje a zodpovědně přistupuje v souladu s příslušnými právními normami k jejich řízení.

Na nejvyšší úrovni zastřešuje řízení rizik Představenstvo Společnosti, které má ve své pravomoci schvalování limitů a nastavení řízení jednotlivých rizik, stejně tak schvaluje dokumenty a zprávy související s řízením rizik. Za koncepci řízení rizika je zodpovědný Risk Manager. Na nejnižší úrovni se na výkonu řízení rizik podílejí vedoucí jednotlivých oddělení a útvarů uvnitř Společnosti.

Dále jsou uvedena hlavní rizika, jimž Společnost vystavena, a přístupy řízení jednotlivých rizik:

### OPERAČNÍ RIZIKO

Operační riziko je ve Společnosti minimalizováno vnitřními předpisy, které ustanovují konkrétní administrativní a pracovní činnosti související s jednotlivými odděleními a vykonávanými činnostmi. Vnitřní předpisy dále obsahují i kontrolní mechanismy. Tvorbou vnitřních předpisů je v kompetenci oddělení Compliance stejně tak jako sledování aktuálních právních norem. Nedílnou součástí při řízení operačních rizik tvoří interní a externí audit Společnosti.

### KREDITNÍ RIZIKO

Společnost neposkytuje žádné úvěrové produkty svým klientům a možné kreditní riziko se omezuje na běžné obchodní pohledávky a ručení za závazky klientů vůči partnerským brokerům. Kreditní riziko představuje nevýznamnou část rizik Společnosti.

### RIZIKO ANGAŽOVANOSTI

Řízení rizika angažovanosti a nastavení limitů angažovanosti je zcela v souladu s příslušnou právní normou upravující tuto problematiku.

### RIZIKO LIKVIDITY

Řízení rizika likvidity se soustředí na předcházení vzniku situace platební neschopnosti. Za tímto účelem Ředitel společnosti vypracovává finanční plán řízení likvidity jakožto krizový plán pro případ neočekávaných událostí. Pomocí plánu likvidity se pak monitoruje poměr splatností jednotlivých příjmů a výdajů Společnosti.

### TRŽNÍ RIZIKO

Společnost je vystavena tržním rizikům z titulu držení investičních nástrojů ve svém obchodním portfoliu a z titulu držení aktiv a pasiv v cizích měnách.

Řízení obchodního portfolia probíhá pomocí nastavení soustavy limitů na obchodní portfolio, které schvaluje Představenstvo Společnosti. Tyto limity jsou nastaveny tak, aby případně nedocházelo k ztrátám větším, než bylo představenstvem předem odsouhlaseno.

Měnové riziko je dáno především pohybem kurzu EUR a USD vůči CZK. Společnost tyto pohyby pečlivě sleduje a po schválení představenstvem uzavírací kontrakty vedoucí k fixování kurzů EUR a USD vůči CZK. Část měnového rizika je pak nastavením smluv a odměňování přenášena na jiné osoby.

## Údaje o kapitálu, kapitálové přiměřenosti a kapitálových požadavcích

### Kapitál

Kapitál na individuálním základě se stanoví jako součet původního kapitálu na individuálním základě (složka tier 1) a dodatkového kapitálu na individuálním základě (složka tier 2) snížený o odčitatelné položky na individuálním základě a zvýšený o kapitál na individuálním základě na krytí tržního rizika (složka tier 3).

Původní kapitál (tier 1) na individuálním základě se člení na hlavní a vedlejší.

Hlavní původní kapitál zahrnuje splacený základní kapitál zapsaný do obchodního rejstříku,

a) snížený o nabyté vlastní podíly, přičemž součástí této položky jsou také položky z obchodů s vlastními podíly, snižující vlastní kapitál,

b) zvýšený o emisní ážio, přičemž součástí této položky je splacené emisní ážio, které souvisí se splaceným základním kapitálem zapsaným do obchodního rejstříku a emisní ážio vzniklé z obchodů s vlastními podíly,

c) zvýšený o rezervní fondy a nerozdělený zisk,

d) zvýšený o zisk za běžné účetní období uvedený v mezitímní účetní závěrce ověřené auditorem snížený o předpokládaný podíl na zisku a další předpokládané platby z rozdělení zisku,

e) zvýšený, anebo snížený, o výsledné kurzové rozdíly z konsolidace dat zahraniční organizační složky,

f) snížený o ztrátu za běžné účetní období,

g) snížený o goodwill,

h) snížený o nehmotný majetek jiný než goodwill,

i) snížený o oceňovací rozdíl ze změn reálných hodnot kapitálových nástrojů zařazených pro účely vedení účetnictví do portfolia realizovatelných finančních nástrojů, je-li negativní,

j) snížený o čistý zisk z kapitalizace budoucích příjmů ze sekuritizace, je-li součástí položky podle písmene c) nebo d).

Společnost nemá žádné nástroje, které by splňovaly podmínky pro zařazení do vedlejšího původního kapitálu.

Dodatkový kapitál (tier 2) na individuálním základě se také člení na hlavní a vedlejší. Společnost nemá žádné nástroje ani pozice, které by bylo možné zahrnout do hlavního nebo vedlejšího dodatkového kapitálu.

Kapitál na krytí tržního rizika (tier 3) tvoří podřízený dluh B snížený

a) o jiné než významné obezřetné úpravy při tržním oceňování nebo oceňování modelem a

b) v případě obchodníka s cennými papíry dále snížený o hmotný majetek, zásoby, kapitálové investice do jiných osob, než které jsou odčitatelnými položkami a které nelze okamžitě uplatnit na trhu, a pohledávky se zbytkovou splatností nad 90 dnů kromě vkladů složených jako zajištění pro obchody s deriváty obchodovanými na uznaných burzách.

Pokud výše položek podle písmene a) a b) převyšuje podřízený dluh B, částka odpovídající převýšení se odčítá od součtu původního a dodatkového kapitálu. Podřízený dluh B v kapitálu na individuálním základě může mít podobu přijatého úvěru, půjčky, vkladu a v případě obchodníka s cennými papíry také podobu vydaného podřízeného dluhopisu.

Vzhledem k tomu, že Společnost, coby obchodník s cennými papíry, nemá žádné pozice, které by bylo možné zahrnout do podřízeného dluhu B, převyšuje součet položek uvedených pod písmeny a) a b) tento podřízený dluh B a je tudíž položkou odčitatelnou.

Odčitatelné položky od původního a dodatkového kapitálu na individuálním základě tvoří

a) hodnota kapitálové investice investičního portfolia do institucí, pojišťoven, zajišťoven, pojišťovacích holdingových osob či pojišťovacích holdingových osob se smíšenou činností nebo ostatních finančních institucí, pokud přesahují 10% základního kapitálu osob, do nichž je investováno,

b) součet hodnot kapitálových investic investičního portfolia do institucí, pojišťoven, zajišťoven, pojišťovacích holdingových osob či pojišťovacích holdingových osob se smíšenou činností nebo ostatních finančních institucí, a to v částce, která přesahuje 10% kapitálu na individuálním základě před odečtením položek podle písmene a), pokud jednotlivé kapitálové investice představují podíl do 10% včetně základního kapitálu osob, do nichž je investováno.

c) hodnota expozice ze sekuritizace s rizikovou vahou 1250%, ledaže je zahrnuta do výpočtu kapitálového požadavku k úvěrovému riziku podle ustanovení pro sekurizizaci,

d) nedostatek v krytí očekávaných úvěrových ztrát,

e) významné obezřetné úpravy při tržním oceňování nebo oceňování modelem,

f) převýšení položek uvedených v kapitálu na krytí tržního rizika pod písmenem b) nad podřízeným dluhem B,

g) odpočet u volných dodávek, a to od 5 obchodních dnů po splatnosti druhé smluvní platby nebo dodávky do ukončení transakce ve výši součtu převedené hodnoty a rozdílu mezi sjednanou vypořádací cenou a aktuálním tržním oceněním, je-li kladný.

Kapitál	35 289
Původní kapitál (Tier 1)	37 095
Splacený základní kapitál zapsaný v obchodním rejstříku	27 000
Vlastní akcie	0
Emisní ážio	221
Rezervní fondy a nerozdělený zisk	9 944
Povinné rezervní fondy	850
Ostatní fondy z rozdělení zisku	0
Nerozdělený zisk z předchozích období	9 094
Zisk za účetní období po zdanění	
Neuhrazená ztráta z předchozích období	
Výsledné kurzové rozdíly z konsolidace	
Zisk za běžné účetní období	
Ztráta za běžné účetní období	
Čistý zisk z kapitalizace budouc. příjmů ze sekuritizace	

Zisk/ztráta z ocenění závazků v RH z titulu úvěr. rizika	
Další odčitatelné položky z původního kapitálu	-70
Goodwill	
Nehmotný majetek jiný než goodwill	-70
Negat. oceň. rozdíl ze změn RH realiz. kapitál. nástrojů	
Účastnické CP vydané osobou s kvalifikov. účastí v bance	
Dodatkový kapitál (Tier 2)	
Hlavní dodatkový kapitál- přebytek v krytí oč.úv.ztrát u IRB	
Vedlejší dodatkový kapitál	
Podřízený dluh A	
Pozit. oceň. rozdíl ze změn RH realiz. akcií a podíl. listů	
Odčitatelné položky od původ. a dodat.kapitálu (Tier1+Tier2)	-1 806
Kapitálové investice nad 10 % do bank a ost.fin.institucí	
Kapitálové investice nad 10 % do pojišťoven	
Kapitálové investice do 10 % do institucí a fin. institucí	
Význ.obezř.úpravy při tržním oceňování n. oceňování modelem	
Expozice ze sekuritizace s rizik. váhou 1250%	
Nedostatek v krytí očekávaných úvěrových ztrát u IRB	
Převýšení jiných než význ.obezř.úprav nad podříz.dluhem B	-1 806
Odpočet u volných dodávek	
Kapitál na krytí tržního rizika (Tier 3)	
Podřízený dluh B	
Jiné než význ. obezř. úpravy při trž.oceň. nebo oceň.modelem	

## Kapitálová přiměřenost

Společnost jakožto finanční instituce, podstupuje při své činnosti zejména rizika finančního charakteru. Jeden ze způsobů jak dopad těchto rizik omezit je stanovení a aplikace předpisů o kapitálové přiměřenosti. Cílem činnosti oddělení Risk Managementu je zajistit, aby kapitálem společnosti bylo možné dopady jí podstupovaných rizik účinně pokrýt. V závislosti na druhu činnosti prováděné společností byly stanoveny výše limitů používaných při řízení rizik, tak aby vyhovovaly plně požadavkům na výši limitů stanovených příslušnými ustanoveními vyhlášky č. 123/2007 Sb., o pravidlech obezřetného podnikání bank, spořitelních a úvěrních družstev a obchodníků s cennými papíry, ve znění pozdějších předpisů. Maximální akceptovatelná míra rizika (ve formě úhrnu vnitřně stanovených kapitálových potřeb) v každém časovém okamžiku je shora omezena kapitálem Společnosti. Společnost pro účely vnitřně stanovené potřeby kapitálu stanovuje obezřetnostní přírážku ke kapitálovým požadavkům stanoveným pro regulatorní účely, a to ke krytí rizik nepokrytých nebo neúplně pokrytých při použití standardních modelů pro kvantifikaci jednotlivých rizik.

Kapitálová přiměřenost	15,98%
Tier 1	37 095 000
Tier 2	0
Tier 3	0
Odečitatelné položky	1 804 000

Kapitál	35 289 000
Kapitálové požadavky celkem	17 662 000
Kapitálový požadavek k úvěrovému riziku	1 362 000
Kapitálový požadavek k pozíč., měn. a kom. r.	3 894 000
Kapitálový požadavek k operačnímu riziku (BIA)	12 404 000

### Kapitálové požadavky

Pro účely výpočtu kapitálové přiměřenosti stanovuje Společnost minimální kapitálové požadavky k úvěrovému, tržnímu a operačnímu riziku.

*Kapitálové požadavky k úvěrovému riziku zahrnují kapitálové požadavky k*

- úvěrovému riziku investičního portfolia a riziku rozmělnění investičního portfolia,
- specifickému úrokovému riziku obchodního portfolia,
- specifickému akciovému riziku obchodního portfolia,
- riziku protistrany u repo obchodů nebo půjček či výpůjček cenných papírů nebo komodit, derivátů, transakcí s delší dobou vypořádání a maržových obchodů,
- vypořadacímu riziku obchodního portfolia a volným dodávkám,
- ostatním nástrojům obchodního portfolia,
- riziku angažovanosti obchodního portfolia.

*Kapitálové požadavky k tržnímu riziku zahrnují kapitálové požadavky k*

- obecnému úrokovému riziku obchodního portfolia,
- obecnému akciovému riziku obchodního portfolia,
- měnovému riziku investičního a obchodního portfolia,
- komoditnímu riziku investičního a obchodního portfolia.

*Kapitálové požadavky k operačnímu riziku se stanoví podle typu přístupu pro výpočet těchto požadavků. Společnost uplatňuje při stanovení všech kapitálových požadavků na individuálním základě pouze základní přístupy ve smyslu vyhlášky č. 123/2007 Sb., o pravidlech obezřetného podnikání bank, spořitelních a úvěrových družstev a obchodníků s cennými papíry, ve znění pozdějších předpisů.*

Kapitálové požadavky celkem	17 662 000
Kap. pož. k úvěrovému riziku celkem	1 362 000
Kap. pož. k úvěr. riziku při STA celkem	1 362 000
Kap. pož. k úvěr. riziku při STA k expozicím celkem	1 362 000
Kap. pož. při STA k expoz. vůči centr. vládám a bankám	0
Kap. pož. při STA k expoz. vůči reg. vládám a míst. orgánům	
Kap. pož. při STA k expoz. vůči org. veřejného sektoru a ost.	
Kap. pož. při STA k expoz. vůči mezinárodním rozvoj. bankám	

Kap. pož. při STA k expoz. vůči mezinárodním organizacím	
Kap. pož. při STA k expoz. vůči institucím	850 000
Kap. pož. při STA k podnikovým expoz.	
Kap. pož. při STA k retailovým expoz.	356 000
Kap. pož. při STA k expoz. zajištěným nemovitostmi	
Kap. pož. při STA k expoz. po splatnosti	3 000
Kap. pož. při STA k regulatorně vysoce rizikovým expoz.	
Kap. pož. při STA k expoz. v krytých dluhopisech	
Kap. pož. při STA ke krátkod. expoz. vůči inst. a podn. expoz.	
Kap. pož. při STA k expoz. vůči fondům kolekt. investování	
Kap. pož. při STA k ostatním expoz.	153 000
Kap. pož. k úvěr. riziku při STA v IRB k expozicím celkem	
Kap. pož. při STA v IRB k expoz. vůči centr. vládám a bankám	
Kap. pož. při STA v IRB k expoz. vůči institucím	
Kap. pož. při STA v IRB k podnikovým expoz.	
Kap. pož. při STA v IRB k retailovým expoz.	
Kap. pož. při STA v IRB k akciovým expoz.	
Kap. pož. při STA v IRB k ostatním expoz.	
Kap. pož. k úvěr. riziku při STA k sekuritizovaným expozicím	
Kap. pož. k úvěr. riziku při IRB celkem	
Kap. pož. k úvěr. riziku při IRB k vybr. expozicím celkem	
Kap. pož. při IRB k expoz. vůči centr. vládám a bankám	
Kap. pož. při IRB k expoz. vůči institucím	
Kap. pož. při IRB k podnikovým expoz.	
Kap. pož. při IRB k retailovým expoz.	
Kap. pož. k úvěr. riziku při IRB k akciovým expozicím	
Kap. pož. k úvěr. riziku při IRB k sekuritizovaným expozicím	
Kap. pož. k úvěr. riziku při IRB k ostatním expozicím	
Kap. pož. k úvěrovému riziku podle BASEL 1	
Kap. pož. k vypořádacímu riziku	
Kap. pož. k pozičnímu, měnovému a komoditnímu riziku celkem	3 896 000
Kap. pož. k trž. riziku při stand. přístupu (STA) celkem	3 896 000
Kap. pož. při STA k úrokovému riziku	422 000
Kap. pož. při STA k akciovému riziku	40 000
Kap. pož. při STA k měnovému riziku	881 000
Kap. pož. při STA ke komoditnímu riziku	2 553 000
Kap. pož. k trž. riziku při přístupu založ. na vl. modelech	
Kap. pož. k operačnímu riziku celkem	12 404 000
Kap. pož. k oper. riziku při BIA	12 404 000
Kap. pož. k oper. riziku při TSA	
Kap. pož. k oper. riziku při ASA	
Kap. pož. k riziku angažovanosti obch. portfolia	
Kap. pož. k ostatním nástrojům obch. portfolia	
Přechodný kap. pož. - dorovnání k Basel 1	

## Údaje o odměňování

Zásady a postupy odměňování upravuje přiměřeně velikosti, organizačnímu uspořádání, povaze, rozsahu a složitosti činností Společnosti vnitřní předpis Společnosti s názvem Metodika - Pravidla odměňování, který stanovuje působnost, základní zásady odměňování, organizační uspořádání systému odměňování a měření výkonnosti v souvislosti s odměňováním, a to v souladu s požadavky stanovenými vyhláškou č. 123/2007 Sb., o pravidlech obezřetného podnikání bank, spořitelních a úvěrních družstev a obchodníků s cennými papíry, ve znění pozdějších předpisů (viz příloha č. 1a).

Společnost rozděluje zaměstnance na zaměstnance, kteří mají významný vliv na rizikový profil Společnosti a na ostatní zaměstnance, stanoví kritéria pro přiznání pohyblivé složky odměny, stanovuje návaznost na koeficient vnitřní kapitálové přiměřenosti, zakazuje pohyblivé složky odměny členům představenstva a dozorčí rady a zaměstnancům ve vnitřních kontrolních funkcích (vyjma paušálně stanovených částek odměn). Dozorčí rada Společnosti schvaluje a pravidelně vyhodnocuje souhrnné zásady odměňování a odpovídá za jejich zavedení a uplatňování. Dozorčí rada Společnosti vykonává funkci dozorčího orgánu Pravidel odměňování. Společnost stanovila proces přiznání a vyplacení individuální pohyblivé složky odměny, se zásadou schválení představenstvem společnosti, jedná-li se o odměny pro zaměstnance mající významný vliv na rizikový profil Společnosti.

Společnost ve 3. čtvrtletí roku 2011 nevyplatila žádné odměny osobám, které mají významný vliv na rizikový profil Společnosti.

**Datum uveřejnění údajů: 11.11.2011**

**Datum uveřejnění opravy: 15.11.2011**