



Údaje o povinné osobě k 31.12.2013

Základní údaje

Colosseum, a.s.

Akciová společnost

Londýnská 59, 120 00 Praha 2

IČO 25 13 34 54

zapsaná v obchodním rejstříku, vedeném Městským soudem v Praze, sp.zn. B4754 dne 30. května 1997

Výše základního kapitálu: 27 000 000 Kč (splaceno 100%)

270 ks kmenových akcií na jméno ve jmenovité hodnotě 100 000,- Kč vydaných v zaknihované podobě

Poslední změna byla v obchodním rejstříku, vedeném Městským soudem v Praze, provedena dne 3.12.2013 v souvislosti se zvolením člena dozorčí rady:

Člen dozorčí rady:

Boris Tomčiak,

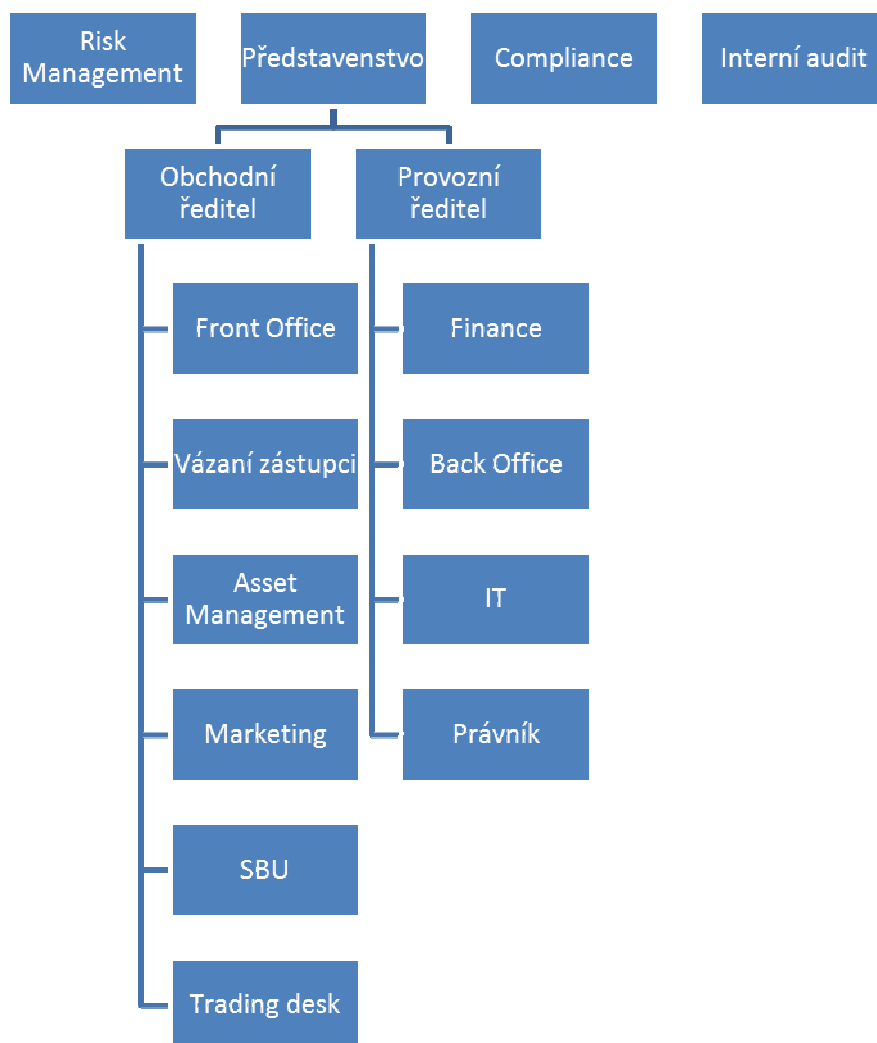
dat. nar. 1. ledna 1986 Radoľa, Radoľa 385, PSČ: 023 36

Slovenská republika

den vzniku členství: 3.12.2013

Společnost nenabyla vlastní akcie a zatímní listy a jiné účastnické cenné papíry.

Organizační struktura



Počet zaměstnanců: 28

Společnost tvoří 1 organizační jednotka.

Údaje o členech orgánů a vedoucích osobách

Představenstvo

Ing. Štěpán Pírko

- předseda představenstva od 22. října 2012
- Je obchodním ředitelem společnosti Colosseum, a. s. Finančními trhy se zabývá od roku 1993 (akcie) a derivátovými trhy od roku 1997 jako analytik a portfolio manažer. Vystudoval Vysokou školu ekonomickou v Praze, obor finance. Vykonal makléřské zkoušky všech kategorií dle platné legislativy ČR a makléřské zkoušky pro obchodování s deriváty National Futures Association (NFA). Od roku 1998 pravidelně publikuje komentáře a odborné články v médiích a na svém blogu. Přednáší na seminářích pro veřejnost, klienty a zaměstnance společnosti. Je členem Prezidia a vedoucím pracovní skupiny pro legislativu a interní otázky České asociace obchodníků s cennými papíry (ČAOCP).

Jiří Šťastný

- člen představenstva od 9. července 2007
- Je risk manažerem společnosti a do konce února roku 2012 zastával funkci ředitele společnosti Colosseum, a.s. Finančními trhy se zabývá od roku 1993 a na komoditní a derivátové trhy se zaměřil od roku 1997. Vykonal makléřské zkoušky všech kategorií dle platné legislativy ČR a makléřské zkoušky pro obchodování s deriváty National Futures Association (NFA). Od roku 1998 pravidelně publikuje a vystupuje v médiích. Je autorem vzdělávacích seriálů o futures trzích, technické analýze, fundamentální analýze, risk managementu a dalších oblastech obchodování s deriváty. Přednáší o futures, analýze trhů a způsobu obchodování na seminářích pro veřejnost, klienty a zaměstnance společnosti.

Dozorčí rada

JUDr. Ing. Zdeněk Radil

- předseda dozorčí rady od 14.7.2003, znovuzvolen 27.9.2013
- Je absolventem Vysoké školy ekonomické a Právnické fakulty Karlovy univerzity v Praze. Svou kariéru odstartoval v České národní bance, poté působil jako Head of Risk Management v SPT TELECOM (právní předchůdce společnosti Telefónica O2 Czech Republic) a AliaChemu. V roce 1999 nastoupil do společnosti Alcatel na pozici treasurera s odpovědností za treasury aktivity pro oblast střední a východní Evropy. Pracoval také pro společnost Deloitte & Touche jako manažer, kde se věnoval především řízení projektů v oblasti risk a treasury managementu, financí a restrukturalizace. V lednu 2005 byl jmenován výkonným ředitelem pro řízení rizik skupiny ČESKÝ TELECOM (právní předchůdce společnosti Telefónica O2 Czech Republic), kde jako člen vrcholového vedení zodpovídal za řízení rizik v rámci celé skupiny a působil jako výkonný ředitel pro interní audit a řízení rizik. V současné době působí jako výkonný ředitel společnosti K Brewery Group, a.s. Je také Viceprezidentem České asociace treasury. Složil makléřské zkoušky všech kategorií dle platné legislativy ČR.

Ing. Jiří Hruška

- člen dozorčí rady od 24.1.2012
- Po absolvování Technické univerzity v Liberci působil 11 let ve společnosti UPC. Dalších 5 let byl obchodním ředitelem v životní pojišťovně ING, kde byl postupně zodpovědný za interní a externí distribuci a strategii a strategické projekty. Od října 2011 do října 2012 pracoval na pozici obchodního ředitele ve společnosti Colosseum, a.s., nyní pracuje jako Country manager ve společnosti Allianz.

Ing. Boris Tomčiak

- člen dozorčí rady od 3.12.2013
- je absolventem Vysoké školy ekonomické. Ve společnosti Colosseum, a.s., pracoval od roku 2007 na pozicích analytik a portfolio manažer. V současnosti působí jako vedoucí oddělení Asset management. Vykonal makléřské zkoušky všech kategorií dle platné legislativy ČR. Je kandidátem programů Chartered Financial Analyst (CFA) a Financial Risk Manager (FRM).

Vrcholné vedení společnosti

Ing. Štěpán Pírko

- obchodní ředitel od 1. března 2013

Ing. Miroslav Vítek

- finanční, provozní a IT ředitel od 1. března 2012
- Je absolventem Vysoké školy ekonomické. Ve společnosti Colosseum, a.s., pracuje od roku 2007. V letech 2010 až 2012 působil na pozici Risk Manager, v březnu roku 2012 nastoupil na pozici finanční, provozní a IT ředitel.

Členství v orgánech jiných právnických osob

Ing. Štěpán Pírko

- jednatel Optima Rent s.r.o.

JUDr. Ing. Zdeněk Radil

-
- člen představenstva Pivovar Platan, a.s.
- předseda představenstva Pivovar Černá Hora, a.s.
- jednatel Pivovar Janáček, s.r.o.
- předseda představenstva Pivovar Jihlava, a.s.
- předseda představenstva Pivovar Vysoký Chlumec, a.s.
- člen představenstva Lobkowiczský pivovar, a.s.
- předseda představenstva Pivovary Lobkowicz Group, a.s.
- předseda představenstva Pivovary Lobkowicz, a.s.
- předseda představenstva Pivovar Klášter, a.s.
- předseda představenstva Pivovar Rychtář, a.s.
- předseda představenstva Pivovar Uherský Brod, a.s.
- předseda představenstva Pivovar Protivín, a.s.
- člen dozorčí rady Výzkumný ústav pivovarský a sladařský, a.s.
- člen představenstva AETHEON CAPITAL CE a.s.

- člen dozorčí rady FC VYSOČINA JIHLAVA, a.s.
- předseda dozorčí rady BGS Energy Plus a.s.
- jednatel MORAVAMALT, s. r. o.
- člen dozorčí rady Agroprodukt plus a.s..
- jednatel PBX BOHEMIA s.r.o.

Výše úvěrů a půjček poskytnutých členům představenstva, dozorčí rady a členům vrcholového vedení společnosti v rozhodném období: 3 508 637 Kč. Za výše uvedené osoby nebyly poskytnuty žádné záruky.

Údaje o akcionářích s kvalifikovanou účastí

Ing. Štěpán Pírko – 56,29%

JUDr. Ing. Zdeněk Radil – 25,19%

Bc. Pavel Sládek – 18,52%

Výbor pro audit

Vzhledem k tomu, že společnost Colosseum, a.s. splňuje kritéria podle § 44 odst. 6 zákona č. 93/2009 Sb., o auditorech a změně některých zákonů (zákon o auditorech), tedy nemusí jako obchodník s cennými papíry, resp. subjekt veřejného zájmu zřizovat výbor pro audit, plní funkce výboru pro audit dozorčí rada společnosti.

Dozorčí rada společnosti na základě provedené analýzy splnění požadavků stanovených zákonem o auditorech doporučila jako auditora pro ověření účetní závěrky a výroční zprávy společnosti za rok 2013, jakož i pro splnění dalších povinností vyplývajících ze zákona o auditorech paní Zdeňku Slámovou, zapsanou v seznamu auditorů, vedeném Komorou auditorů České republiky, oprávněnou provádět auditorskou činnost na základě osvědčení č. 1458. Valná hromada společnosti na základě tohoto doporučení schválila návrh na určení paní Zdeňky Slámové auditorem pro ověření účetní závěrky a výroční zprávy společnosti za rok 2013, jakož i splnění dalších povinností vyplývajících ze zákona o auditorech.

Údaje o činnosti

Předmět podnikání zapsaný v obchodním rejstříku:

Výkon činnosti obchodníka s cennými papíry dle povolení vydaného Českou národní bankou dne 17.7.2013 pod č.j. 2013/8139/570 v rozsahu hlavních investičních služeb

- podle § 4 odst. 2 písm. a) zákona o podnikání na kapitálovém trhu, přijímání a předávání pokynů týkajících se investičních nástrojů, a to ve vztahu k investičním nástrojům podle § 3 odst. 1 písm. a), b), c), d), e), f), g), h), i), j) a k) téhož zákona;

- podle § 4 odst. 2 písm. b) zákona o podnikání na kapitálovém trhu, provádění pokynů týkajících se investičních nástrojů na účet zákazníka, a to ve vztahu k investičním nástrojům podle § 3 odst. 1 písm. a), b), c), d), e), f), g), h), i), j) a k) téhož zákona;

- podle § 4 odst. 2 písm. d) zákona o podnikání na kapitálovém trhu, obhospodařování majetku zákazníka, je-li jeho součástí investiční nástroj, na základě volné úvahy v rámci smluvního ujednání, a to ve vztahu k investičním nástrojům podle § 3 odst. 1 písm. a), b), c), d), e), f), g), h), i), j) a k) téhož zákona;

- podle § 4 odst. 2 písm. e) zákona o podnikání na kapitálovém trhu, investiční poradenství týkající se investičních nástrojů, a to ve vztahu k investičním nástrojům podle § 3 odst. 1 písm. a), b), c), d), e), f), g), h), i), j) a k) téhož zákona;

a doplňkových investičních služeb:

- podle § 4 odst. 3 písm. a) zákona o podnikání na kapitálovém trhu, úschova a správa investičních nástrojů včetně souvisejících služeb, a to ve vztahu k investičním nástrojům podle § 3 odst. 1 písm. a), b), c), d), e), f), g), h), i), j) a k) téhož zákona;

- podle § 4 odst. 3 písm. b) zákona o podnikání na kapitálovém trhu, poskytování úvěru nebo půjčky zákazníkovi za účelem umožnění obchodu s investičním nástrojem, na němž se poskytovatel úvěru nebo půjčky podílí, a to ve vztahu k investičním nástrojům podle § 3 odst. 1 písm. a), b), c), d), e), f), g), h), i), j) a k) téhož zákona;

- podle § 4 odst. 3 písm. c) zákona o podnikání na kapitálovém trhu, poradenská činnost týkající se struktury kapitálu, průmyslové strategie a s tím souvisejících otázek, jakož i poskytování porad a služeb týkajících se přeměn společností nebo převodů podniků;

- podle § 4 odst. 3 písm. d) zákona o podnikání na kapitálovém trhu, poskytování investičních doporučení a analýz investičních příležitostí nebo podobných obecných doporučení týkajících se obchodování s investičními nástroji, a to ve vztahu k investičním nástrojům podle § 3 odst. 1 písm. a), b), c), d), e), f), g), h), i), j) a k) téhož zákona;

- podle § 4 odst. 3 písm. e) zákona o podnikání na kapitálovém trhu, provádění devizových operací souvisejících s poskytováním investičních služeb.

Společnost vykonává činnost obchodníka s cennými papíry v rozsahu hlavních investičních služeb podle § 4 odst. 2 písm. a), b), d) a e) zákona č. 256/2004 Sb., o podnikání na kapitálovém trhu, ve znění pozdějších předpisů, a doplňkových investičních služeb podle § 4 odst. 3 písm. a), b, c, d) a e) téhož zákona, ve vztahu k investičním nástrojům podle § 3 odst. 1 písm. a) až k) téhož zákona, s tím, že Česká národní banka vykonávání nebo poskytování žádné činnosti neomezila nebo nevyloučila.

Objem obchodů uzavřených pro zákazníky v rámci komisionářského nebo mandátního vztahu

ve IV. čtvrtletí 2013
(v celých tisících Kč)

Akcie	4 125
Opce	252 287
Futures	23 494 488
Ostatní deriváty	24 227 079

Objem obchodů uzavřených pro zákazníky v rámci obhospodařovatelského vztahu

ve IV. čtvrtletí 2013
(v celých tisících Kč)

Akcie	6 428
Opce	64 488
Futures	20 882 734
Forwardy	99 138
Ostatní deriváty	0

Objem obchodů na vlastní účet

ve IV. čtvrtletí 2013
(v celých tisících Kč)

Opce	0
Futures	0
Forwardy	0
Ostatní deriváty	0
Nástroje peněžního trhu	0

Finanční situace

1. Čtvrtletní rozvaha (v tis. Kč) ke dni 31.12.2013*

Aktiva celkem	237 803
Pokladní hotovost a pohledávky vůči centrálním bankám	271
Pokladní hotovost	271
Pohledávky vůči centrálním bankám	
Finanční aktiva k obchodování	
Deriváty k obchodování s kladnou reálnou hodnotou	
Kapitálové nástroje k obchodování	
Dluhové cenné papíry k obchodování	
Pohledávky k obchodování	
Finanční aktiva v reálné hodnotě vykáz. do zisku nebo ztráty	
Kapitálové nástroje v reálné hodnotě vykázané do Z/Z	
Dluhové cenné papíry v reálné hodnotě vykázané do Z/Z	
Realizovatelná finanční aktiva	
Kapitálové nástroje realizovatelné	
Dluhové cenné papíry realizovatelné	
Pohledávky realizovatelné	
Úvěry a jiné pohledávky	234 005
Dluhové cenné papíry neobchodovatelné	0

Pohledávky	234 005
Pohledávky vůči úvěrovým institucím	40 239
Pohledávky vůči osobám jiným než úvěrovým institucím	193 766
Ostatní pohledávky sektorově nečleněné	
Finanční investice držené do splatnosti	
Dluhové cenné papíry držené do splatnosti	
Pohledávky držené do splatnosti	
Zajišťovací deriváty s kladnou reálnou hodnotou	
Kladné změny reálné hodnoty portfolia zajišťovaných nástrojů	
Hmotný majetek	505
Pozemky, budovy a zařízení	505
Investice do nemovitostí	0
Nehmotný majetek	70
Goodwill	0
Ostatní nehmotný majetek	70
Účasti v přidružených a ovládaných osobách a ve spol.podn.	0
Daňové pohledávky	1 307
Pohledávky ze splatné daně	1 307
Pohledávky z odložené daně	0
Ostatní aktiva	1 645
Neoběžná aktiva a vyřazované skupiny určené k prodeji	

Závazky a vlastní kapitál celkem	237 803
Závazky celkem	222 072
Vklady, úvěry a ostatní finanční závazky vůči centr.bankám	
Finanční závazky k obchodování	
Deriváty k obchodování se zápornou reálnou hodnotou	
Závazky z krátkých prodejů	
Vklady, úvěry a ostatní finanční závazky k obchodování	
Emitované dluhové CP určené k odkupu v krátkém období	
Finanční závazky v reálné hodnotě vykázané do zisku/ztráty	
Vklady,úvěry a ostatní finanční závazky v RH vykázané do Z/Z	
Emitované dluhové CP v RH vykázané do zisku nebo ztráty	
Podřízené závazky v RH vykázané do zisku nebo ztráty	
Finanční závazky v naběhlé hodnotě	214 119
Vklady, úvěry a ostatní finanční závazky v naběhlé hodnotě	214 119
Emitované dluhové cenné papíry v naběhlé hodnotě	
Podřízené závazky v naběhlé hodnotě	
Finanční závazky spojené s převáděnými aktivy	
Zajišťovací deriváty se zápornou reálnou hodnotou	
Zajišť. deriváty se zápornou RH - zajištění reálné hodnoty	
Zajišť. deriváty se zápornou RH - zajištění peněžních toků	
Zajišť.deriváty s záp.RH- zaj.čistých investic do zahr.jedn.	
Zajišť.deriváty se zápornou RH-zajištění úrok.rizika - RH	
Zajišť.deriváty s záp.RH-zajištění úrok.rizika-peněžní toky	
Záporné změny reál. hodnoty portfolia zajišťovaných nástrojů	
Rezervy	

Rezervy na restrukturalizace	
Rezervy na daně a soudní spory	
Rezervy na důchody a podobné závazky	
Rezervy na podrozvahové položky	
Rezervy na nevýhodné smlouvy	
Ostatní rezervy	
Daňové závazky	228
Závazky ze splatné daně	228
Závazky z odložené daně	
Ostatní závazky	7 725
Základní kapitál družstev splatný na požádání	
Závazky spojené s vyřazovanými skupinami určenými k prodeji	
Vlastní kapitál celkem	15 731
Základní kapitál	27 000
Splacený základní kapitál	27 000
Nesplacený základní kapitál	
Emisní ážio	221
Další vlastní kapitál	
Kapitálová složka finančních nástrojů	
Ostatní kapitálové nástroje	
Fondy z přecenění a ostatní oceňovací rozdíly	
Rezervní fondy	850
Nerozdělený zisk (neuhrazená ztráta) z předchozích období	-8 807
Vlastní akcie	0
Zisk (ztráta) za běžné účetní období	-3 533

Podrozvahové položky

Pohledávky z pevných termínových operací	
Hodnoty předané do úschovy, do správy a k uložení	
Závazky z pevných termínových operací	
Hodnoty převzaté k obhospodařování	

2. Čtvrtletní výkaz zisku a ztráty (v tis. Kč) ke dni 31.12.2013*

Zisk z finanční a provozní činnosti	37 889
Úrokové výnosy	41
Úroky z pohledávek vůči centrálním bankám	
Úroky z finančních aktiv k obchodování	
Úroky z finančních aktiv v reálné hodnotě vykázaných do Z/Z	
Úroky z realizovatelných finančních aktiv	
Úroky z úvěrů a jiných pohledávek	41
Úroky z finančních investic držených do splatnosti	
Zisk ze zajišťovacích úrokových derivátů	
Úroky z ostatních aktiv	
Úrokové náklady	-43
Úroky na vklady, úvěry a ost.fin.závazky vůči centr.bankám	
Úroky na finanční závazky k obchodování	
Úroky na finanční závazky v reálné hodnotě vykázané do Z/Z	

Úroky na finanční závazky v naběhlé hodnotě	
Ztráta ze zajišťovacích úrokových derivátů	
Úroky na ostatní závazky	-43
Náklady na základní kapitál splatný na požádání	
Výnosy z dividend	
Výnosy z dividend z finančních aktiv k obchodování	
Výnosy z dividend z finan.aktiv v RH vykázaných do Z/Z	
Výnosy z dividend z realizovatelných finančních aktiv	
Výnosy z dividend od přidružených a ovládaných osob	
Výnosy z poplatků a provizí	51 758
Poplatky a provize z operací s finan.nástroji pro zákazníky	51 758
Poplatky a provize z obstarání emisí	
Poplatky a provize z obstarání finančních nástrojů	51 758
Poplatky a provize za poradenskou činnost	
Poplatky a provize z clearingů a vypořádání	
Poplatky a provize za obhospodařování hodnot	
Poplatky a provize za správu, úschovu a uložení hodnot	
Poplatky a provize z příslibů a záruk	
Poplatky a provize z platebního styku	
Poplatky a provize ze strukturovaného financování	
Poplatky a provize ze sekuritizace	
Poplatky a provize z ostatních služeb	
Náklady na poplatky a provize	-1 955
Poplatky a provize na operace s finančními nástroji	-1 861
Poplatky a provize na obhospodařování hodnot	
Poplatky a provize na správu, úschovu a uložení hodnot	
Poplatky a provize na clearing a vypořádání	
Poplatky a provize na sekuritizaci	
Poplatky a provize na ostatní služby	-94
Realizované Z/Z z finan.aktiv a závazků nevykáz. v RH do Z/Z	
Zisk (ztráta) z realizovatelných finančních aktiv	
Zisk (ztráta) z úvěrů a jiných pohledávek	
Zisk (ztráta) z finančních investic držených do splatnosti	
Zisk (ztráta) z finančních závazků v naběhlé hodnotě	
Zisk (ztráta) z ostatních závazků	
Zisk (ztráta) z finančních aktiv a závazků k obchodování	-2 342
Zisk (ztráta) z kapitálových nástrojů a akciových derivátů	33
Zisk (ztráta) z úrokových nástrojů (včetně úrok. derivátů)	-571
Zisk (ztráta) z měnových nástrojů (včetně měn. derivátů)	-866
Zisk (ztráta) z úvěrových nástrojů (včetně úvěr. derivátů)	
Zisk (ztráta) z komodit a komoditních derivátů	-938
Zisk (ztráta) z ostatních nástrojů včetně hybridních	
Zisk (ztráta) z finan. aktiv a závazků v RH vykázané do Z/Z	
Zisk (ztráta) ze zajišťovacího účetnictví	
Kurzové rozdíly	722
Zisk (ztráta) z odúčtování aktiv j. než držených k prodeji	
Ostatní provozní výnosy	177
Ostatní provozní náklady	-10 469
Správní náklady	-40 222
Náklady na zaměstnance	-16 242

Mzdy a platy	-12 087
Sociální a zdravotní pojištění	-4 108
Penzijní a podobné výdaje	-47
Náklady na dočasné zaměstnance	
Odměny - vlastní kapitálové nástroje	
Ostatní náklady na zaměstnance	
Ostatní správní náklady	-23 980
Náklady na reklamu	-566
Náklady na poradenství	-3 720
Náklady na informační technologie	-922
Náklady na outsourcing	-47
Nájemné	-3 277
Jiné správní náklady	-15 448
Odpisy	-1 200
Odpisy pozemků, budov a zařízení	-1 200
Odpisy investic do nemovitostí	
Odpisy nehmotného majetku	
Tvorba rezerv	
Ztráty ze znehodnocení	
Ztráty ze znehodnocení finan.aktiv nevykázaných v RH do Z/Z	
Ztráty ze znehodnocení nefinančních aktiv	
Negativní goodwill bezprostředně zahrnutý do výkazu Z/Z	
Podíl na Z/Z přídr. a ovládaných osob a společných podniků	
Zisk nebo ztráta z neoběžných aktiv a vyřazovaných skupin	
Zisk nebo ztráta z pokračujících činností před zdaněním	-3 533
Náklady na daň z příjmů	
Zisk nebo ztráta z pokračujících činností po zdanění	-3 533
Zisk nebo ztráta z ukončované činnosti po zdanění	
Zisk nebo ztráta po zdanění	-3 533

3. Informace o derivátech (v tis. Kč) ke dni 31.12.2013*

	Aktiva		Pasiva	
	Reálná hodnota	Jmenovitá hodnota	Reálná hodnota	Jmenovitá hodnota
Deriváty k obchodování				
Úrokové deriváty k obchodování				
Akciové deriváty k obchodování				
Měnové deriváty k obchodování				
Úvěrové deriváty k obchodování				
Komoditní deriváty k obchodování				
Ostatní deriváty k obchodování				

4. Poměrové ukazatele ke dni 31.12.2013*

Kapitálová přiměřenost	12,50
Zadluženost I	40,56
Zadluženost II	68,25
Rentabilita průměrných aktiv (ROAA)	-17,80

Rentabilita průměrného kapitálu tier 1(ROAE)	-29,95
Rentabilita tržeb	-9,10
Správní náklady na jednoho zaměstnance	1 436 500

*Čtvrtletní údaje o finanční situaci za předcházející čtvrtletí jsou uveřejněny v údajích za příslušná předcházející čtvrtletí zde <http://www.colosseum.cz/o-nas/colosseum/informacni-povinnost>.

Údaje o řízení rizik

Společnost Colosseum, a.s. (dále jen „**Společnost**“) jakožto finanční instituce je každodenně vystavena vlivu specifické skupině finančních i nefinančních rizik. Tato rizika mohou zásadním způsobem ovlivnit celkový stav Společnosti. Společnost si rizika plně uvědomuje a zodpovědně přistupuje v souladu s příslušnými právními normami k jejich řízení.

Řídicí a kontrolní systém Společnosti je nastaven tak, aby umožňoval soustavné řízení rizik. Společnost zavedla a udržuje systém řízení rizik, který odpovídá povaze, rozsahu a složitosti činností a s nimi spjatých rizik, tak, aby poskytoval nezkreslený obraz o míře podstupovaných rizik. Na nejvyšší úrovni zastřešuje řízení rizik představenstvo Společnosti, které má ve své pravomoci schvalování limitů a nastavení řízení jednotlivých rizik, stejně tak schvaluje dokumenty a zprávy související s řízením rizik. Za koncepci řízení rizika je zodpovědný risk manažer. Na nejnižší úrovni se na výkonu řízení rizik podílejí vedoucí jednotlivých oddělení a útvarů uvnitř Společnosti.

Společnost při řízení rizik zohledňuje všechna významná rizika a rizikové faktory, kterým je nebo může být vystavena s přihlédnutím k povaze, rozsahu a složitosti činností. Řízení rizik zohledňuje vnitřní a vnější faktory včetně zohledňování budoucí strategie podnikání Společnosti, vlivů ekonomického prostředí a cyklu a vlivů regulatorního prostředí. Řízení rizik zohledňuje kvantitativní a kvalitativní aspekty rizik, reálné možnosti jejich řízení a náklady a výnosy vyplývající z řízení rizik.

Společnost za účelem řízení rizik stanoví

- postupy pro rozpoznávání, vyhodnocování či měření, sledování, ohlašování a případné omezování rizik,
- soustavu limitů používanou při řízení rizik, včetně postupů a informačních toků při překročení limitů,
- zásady kontrolních mechanismů a činností při řízení rizik, včetně kontroly dodržování stanovených postupů a limitů pro řízení rizik a ověřování výstupů hodnocení či měření rizik.

Dále jsou uvedena hlavní rizika, jimž je Společnost vystavena, a přístupy řízení jednotlivých rizik:

OPERAČNÍ RIZIKO

Operační riziko je ve Společnosti minimalizováno vnitřními předpisy, které ustanovují konkrétní administrativní a pracovní činnosti související s jednotlivými odděleními a vykonávanými činnostmi. Vnitřní předpisy dále obsahují i kontrolní mechanismy. Tvorba vnitřních předpisů je v kompetenci oddělení compliance stejně tak jako sledování aktuálních právních norem. Nedílnou součástí při řízení operačních rizik tvoří interní a externí audit Společnosti.

Operační riziko zahrnuje široké spektrum možných chyb a selhání vznikajících z nejrůznějších příčin.

Obecně lze operační rizika rozdělit do následujících skupin:

- a) rizika spojená s výpočetní technikou a obchodním systémem
- b) rizika spojená se zaměstnanci podílejícími se přímo na poskytování služeb
- c) rizika spojená s klienty

d) ostatní vnitřní a vnější rizika

KREDITNÍ RIZIKO

Velikost kreditního rizika Společnosti je dána hodnotou všech nesplacených pohledávek Společnosti. Proces řízení rizik ve Společnosti zahrnuje i řízení potenciálního kreditního rizika vyplývajícího z ručitelských závazků Společnosti vůči třetím osobám. Z podstaty své činnosti Společnost čelí čtyřem skupinám kreditní rizik:

- a) Kreditní riziko vyplývající ze závazků za klienty
- b) Kreditní riziko vyplývající z poskytnutých půjček
- c) Kreditní riziko vyplývající z běžných obchodních pohledávek
- d) Kreditní riziko vyplývající z pohledávek za finančními subjekty

Podrobnější informace k řízení jednotlivých kreditních rizik stanoví příslušný vnitřní předpis Společnosti.

RIZIKO LIKVIDITY

Celková likvidní pozice Společnosti vychází z časové struktury aktiv a pasiv Společnosti. Časovou strukturou se u pasiv rozumí rozložení splatností jednotlivých pohledávek Společnosti v čase. U aktiv časová struktura odpovídá možnosti přeměnit jednotlivá aktiva do nejlikvidnější formy, tedy do hotovosti. Riziko likvidity pak odpovídá nedostatečnému krytí splatných pasiv hotovostními aktivy v každém okamžiku sledovaného období.

Řízení rizika likvidity se ve Společnosti provádí na základě sledování toku cash flow v předem definovaných časových intervalech, tj. aktiva a pasiva jsou rozdělována do jednotlivých časových košů dle data jejich zbytkové splatnosti. Tím se do koncepce dostává, pro měření likvidity podstatné, hledisko budoucích peněžních toků.

V případech mimořádné krize likvidity informuje risk manažer představenstvo Společnosti, navrhne konkrétní řešení situace a ve spolupráci s představenstvem Společnosti aktivně řeší nastalou situaci tak, aby byl v co nekratší možné době obnoven běžný chod Společnosti. Dále pro případ náhlé krize likvidity existuje krizový plán, jehož verzi na roční bázi schvaluje představenstvo Společnosti.

TRŽNÍ RIZIKO

Tržní riziko je riziko související s pohybem tržních cen aktiv a pasiv Společnosti a z toho vyplývajícího dopadu na zisk a hodnotu Společnosti. Tržní rizika se dělí dle povahy nástrojů na následující podskupiny:

- **úrokové** – rizika vyplývající z pohybu úrokových mír
- **měnové** – rizika spojená s pohybem měnových kurzů
- **komoditní** – rizika spojená s pohybem cen komodit
- **akciové** – rizika spojená s kolísáním cen akcií a akciových indexů

Tržní rizika ovlivňují zisk a hodnotu Společnosti následujícími kanály:

a) obchodní účet Společnosti (Společnost má otevřen na své jméno obchodní účet, na kterém realizuje své dlouhodobé investice. Rizika spojená s tímto účtem jsou následujícího charakteru: komoditní riziko, úrokové riziko, akciové riziko, měnové riziko. Jedná se o rizika spojená se změnou hodnoty nástrojů držných na obchodním účtu Společnosti.)

b) cizoměnové cash flow (Společnost má příjmy a výdaje denominované i v jiných měnách než CZK, cash flow Společnosti se skládá i z cizích měn. Kolísání kurzů jednotlivých měn, zvláště pak ve vztahu k CZK, má nezanedbatelný vliv na zisk Společnosti. Jedná se tedy o měnové riziko.)

K řízení tržních rizik Společnost přistupuje na základě rozdělení tržních rizik dle oblasti dopadu tržních rizik, jak jsou uvedeny výše. Pasiva Společnosti nejsou tvořena úročenými vklady klientů, jakožto aktiva netvoří úročené úvěry klientům, Společnost tak není vystavena úrokovému riziku v jeho nejznámější formě pozorovatelné u vkladových institucí (banky).

RIZIKO KONCENTRACE

Risk manažer zjišťuje na základě údajů poskytnutých odděleními finance a back office a zaznamenává významné koncentrace do evidence včetně všech angažovaností a jejich následných změn a zpracovává podklady pro výkazy předkládané České národní bance v rámci plnění informační povinnosti společnosti. Risk manažer odpovídá za sledování změn těchto koncentrací a angažovaností, o nichž je povinen rovněž vést evidenci.

K jednotlivým expozicím stanovuje představenstvo společnosti na základě návrhu risk manažera limity, které nesmí být překročeny. Společnost stanovuje limity jako poměr vůči kapitálu stanovenému na základě příslušných právních předpisů upravujících výpočet kapitálové přiměřenosti obchodníka s cennými papíry. Limity expozic společnosti jsou stanoveny minimálně ve výši stanovené příslušnými právními předpisy stanovícími limity angažovanosti. V případě zjištění překročení limitů expozic risk manažer tuto skutečnost bezodkladně oznámí představenstvu a případně zajistí, aby o takovém překročení byla informována Česká národní banka. Představenstvo v případě překročení stanovených limitů expozic stanoví opatření vedoucí ke snížení expozice minimálně do výše stanoveného limitu.

RIZIKO NOVÝCH PRODUKTŮ

Novým produktem společnosti může být zejména nová investiční služba či činnost, kterou je společnost oprávněna vykonávat podle zákona č. 256/2004 Sb., o podnikání na kapitálovém trhu, ve znění pozdějších předpisů, jakož i služba nebo činnost, kterou společnost hodlá poskytovat či vykonávat v rámci uděleného povolení či registrace dle zákona o podnikání na kapitálovém trhu, nebo systém, který společnost hodlá provozovat v rámci uděleného povolení či registrace dle zákona o podnikání na kapitálovém trhu.

Každý produkt společnosti musí předem schválit představenstvo, a to na základě návrhu nového produktu, za jehož sestavení odpovídá risk manažer.

Údaje o kapitálu, kapitálové přiměřenosti a kapitálových požadavcích

Kapitál

Kapitál na individuálním základě se stanoví jako součet původního kapitálu na individuálním základě (složka tier 1) a dodatkového kapitálu na individuálním základě (složka tier 2) snížený o odčitatelné položky na individuálním základě a zvýšený o kapitál na individuálním základě na krytí tržního rizika (složka tier 3).

Původní kapitál (tier 1) na individuálním základě se člení na hlavní a vedlejší.

Hlavní původní kapitál zahrnuje splacený základní kapitál zapsaný do obchodního rejstříku,

a) snížený o nabyté vlastní podíly, přičemž součástí této položky jsou také položky z obchodů s vlastními podíly, snižující vlastní kapitál,

b) zvýšený o emisní ážio, přičemž součástí této položky je splacené emisní ážio, které souvisí se splaceným základním kapitálem zapsaným do obchodního rejstříku a emisní ážio vzniklé z obchodů s vlastními podíly,

c) zvýšený o rezervní fondy a nerozdělený zisk,

d) zvýšený o zisk za běžné účetní období uvedený v mezitímní účetní závěrce ověřené auditorem snížený o předpokládaný podíl na zisku a další předpokládané platby z rozdělení zisku,

e) zvýšený, anebo snížený, o výsledné kurzové rozdíly z konsolidace dat zahraniční organizační složky,

f) snížený o ztrátu za běžné účetní období,

g) snížený o goodwill,

h) snížený o nehmotný majetek jiný než goodwill,

i) snížený o oceňovací rozdíl ze změn reálných hodnot kapitálových nástrojů zařazených pro účely vedení účetnictví do portfolia realizovatelných finančních nástrojů, je-li negativní,

j) snížený o čistý zisk z kapitalizace budoucích příjmů ze sekuritizace, je-li součástí položky podle písmene c) nebo d).

Společnost nemá žádné nástroje, které by splňovaly podmínky pro zařazení do vedlejšího původního kapitálu.

Dodatkový kapitál (tier 2) na individuálním základě se také člení na hlavní a vedlejší. Společnost nemá žádné nástroje ani pozice, které by bylo možné zahrnout do hlavního nebo vedlejšího dodatkového kapitálu.

Kapitál na krytí tržního rizika (tier 3) tvoří podřízený dluh B snížený

a) o jiné než významné obezřetné úpravy při tržním oceňování nebo oceňování modelem a

b) v případě obchodníka s cennými papíry dále snížený o hmotný majetek, zásoby, kapitálové investice do jiných osob, než které jsou odčitelnými položkami a které nelze okamžitě uplatnit na trhu, a pohledávky se zbytkovou splatností nad 90 dnů kromě vkladů složených jako zajištění pro obchody s deriváty obchodovanými na uznaných burzách.

Pokud výše položek podle písmene a) a b) převyšuje podřízený dluh B, částka odpovídající převýšení se odčítá od součtu původního a dodatkového kapitálu. Podřízený dluh B v kapitálu na individuálním základě může mít podobu přijatého úvěru, půjčky, vkladu a v případě obchodníka s cennými papíry také podobu vydaného podřízeného dluhopisu.

Vzhledem k tomu, že Společnost, coby obchodník s cennými papíry, nemá žádné pozice, které by bylo možné zahrnout do podřízeného dluhu B, převyšuje součet položek uvedených pod písmeny a) a b) tento podřízený dluh B a je tudíž položkou odčitelnou.

Odčitelné položky od původního a dodatkového kapitálu na individuálním základě tvoří

a) hodnota kapitálové investice investičního portfolia do institucí, pojišťoven, zajišťoven, pojišťovacích holdingových osob či pojišťovacích holdingových osob se smíšenou činností nebo ostatních finančních institucí, pokud přesahují 10% základního kapitálu osob, do nichž je investováno,

b) součet hodnot kapitálových investic investičního portfolia do institucí, pojišťoven, zajišťoven, pojišťovacích holdingových osob či pojišťovacích holdingových osob se smíšenou činností nebo ostatních finančních institucí, a to v částce, která přesahuje 10% kapitálu na individuálním základě před odečtením položek podle písmene a), pokud jednotlivé kapitálové investice představují podíl do 10% včetně základního kapitálu osob, do nichž je investováno.

c) hodnota expozice ze sekuritizace s rizikovou vahou 1250%, ledaže je zahrnuta do výpočtu kapitálového požadavku k úvěrovému riziku podle ustanovení pro sekurizizaci,

d) nedostatek v krytí očekávaných úvěrových ztrát,

e) významné obezřetné úpravy při tržním oceňování nebo oceňování modelem,

f) převýšení položek uvedených v kapitálu na krytí tržního rizika pod písmenem b) nad podřízeným dluhem B,

g) odpočet u volných dodávek, a to od 5 obchodních dnů po splatnosti druhé smluvní platby nebo dodávky do ukončení transakce ve výši součtu převedené hodnoty a rozdílu mezi sjednanou vypořádací cenou a aktuálním tržním oceněním, je-li kladný.

Hodnoty v tisících Kč ke dni 31.12.2013*

Kapitál	15 156
Původní kapitál (Tier 1)	15 661
Splicený základní kapitál zapsaný v obchodním rejstříku	27 000
Vlastní akcie	0
Emisní ážio	221
Rezervní fondy a nerozdělený zisk	-7 957
Povinné rezervní fondy	850
Ostatní fondy z rozdělení zisku	0
Nerozdělený zisk z předchozích období	
Zisk za účetní období po zdanění	
Neuhrazená ztráta z předchozích období	-8 807
Výsledné kurzové rozdíly z konsolidace	
Zisk za běžné účetní období	
Ztráta za běžné účetní období	-3 533
Čistý zisk z kapitalizace budouc. příjmů ze sekuritizace	
Zisk/ztráta z ocenění závazků v RH z titulu úvěr. rizika	
Další odčitatelné položky z původního kapitálu	-70
Goodwill	
Nehmotný majetek jiný než goodwill	-70
Negat. oceň. rozdíl ze změn RH realiz. kapitál. nástrojů	
Účastnické CP vydané osobou s kvalifikov. účastí v bance	
Dodatkový kapitál (Tier 2)	0
Hlavní dodatkový kapitál- přebytek v krytí oč.úv.ztrát u IRB	
Vedlejší dodatkový kapitál	
Podřízený dluh A	
Pozit. oceň. rozdíl ze změn RH realiz. akcií a podíl. listů	
Odčitatelné položky od původ. a dodat.kapitálu (Tier1+Tier2)	-505
Kapitálové investice nad 10 % do bank a ost.fin.institucí	
Kapitálové investice nad 10 % do pojišťoven	
Kapitálové investice do 10 % do institucí a fin. institucí	
Význ.obezř.úpravy při tržním oceňování n. oceňování modelem	
Expozice ze sekuritizace s rizik. váhou 1250%	
Nedostatek v krytí očekávaných úvěrových ztrát u IRB	
Převýšení jiných než význ.obezř.úprav nad podříz.dluhem B	-505
Odpočet u volných dodávek	
Kapitál na krytí tržního rizika (Tier 3)	
Podřízený dluh B	
Jiné než význ. obezř. úpravy při trž.oceň. nebo oceň.modelem	

Kapitálová přiměřenost

Společnost jakožto finanční instituce, podstupuje při své činnosti zejména rizika finančního charakteru. Jeden ze způsobů jak dopad těchto rizik omezit je stanovení a aplikace předpisů o kapitálové přiměřenosti. Cílem činnosti oddělení risk managementu je zajistit, aby kapitálem společnosti bylo možné dopady jí podstupovaných rizik účinně pokrýt. V závislosti na druhu činnosti prováděné Společností byly stanoveny výše limitů používaných při řízení rizik, tak aby vyhovovaly plně požadavkům na výši limitů stanovených příslušnými ustanoveními vyhlášky č. 123/2007 Sb., o pravidlech obezřetného podnikání bank, spořitelních a úvěrních družstev a obchodníků s cennými papíry, ve znění pozdějších předpisů. Maximální akceptovatelná míra rizika (ve formě úhrnu vnitřně stanovených kapitálových potřeb) v každém časovém okamžiku je shora omezena kapitálem Společnosti. Společnost pro účely vnitřně stanovené potřeby kapitálu stanovuje obezřetnostní přírážku ke kapitálovým požadavkům stanoveným pro regulační účely, a to ke krytí rizik nepokrytých nebo neúplně pokrytých při použití standardních modelů pro kvantifikaci jednotlivých rizik.

Hodnoty v tisících Kč ke dni 31.12.2013*

Kapitálová přiměřenost	12,50%
Tier 1	15 661
Tier 2	0
Tier 3	0
Odečitatelné položky	-505
Kapitál	15 156
Kapitálové požadavky celkem	9 701
Kapitálový požadavek k úvěrovému riziku	880
Kapitálový požadavek k pozíč., měn. a kom. r.	
Kapitálový požadavek k operačnímu riziku (BIA)	8 821

*Čtvrtletní údaje o kapitálu a kapitálových požadavcích za předcházející čtvrtletí jsou uveřejněny v údajích za příslušná předcházející čtvrtletí zde <http://www.colosseum.cz/o-nas/colosseum/informacni-povinnost>.

Kapitálové požadavky

Pro účely výpočtu kapitálové přiměřenosti stanovuje Společnost minimální kapitálové požadavky k úvěrovému, tržnímu a operačnímu riziku.

Kapitálové požadavky k úvěrovému riziku zahrnují kapitálové požadavky k

- úvěrovému riziku investičního portfolia a riziku rozmělnění investičního portfolia,
- specifickému úrokovému riziku obchodního portfolia,
- specifickému akciovému riziku obchodního portfolia,
- riziku protistrany u repo obchodů nebo půjček či výpůjček cenných papírů nebo komodit, derivátů, transakcí s delší dobou vypořádání a maržových obchodů,
- vypořádacímu riziku obchodního portfolia a volným dodávkám,
- ostatním nástrojům obchodního portfolia,
- riziku angažovanosti obchodního portfolia.

Kapitálové požadavky k tržnímu riziku zahrnují kapitálové požadavky k

- obecnému úrokovému riziku obchodního portfolia,
- obecnému akciovému riziku obchodního portfolia,
- měnovému riziku investičního a obchodního portfolia,
- komoditnímu riziku investičního a obchodního portfolia.

Kapitálové požadavky k operačnímu riziku se stanoví podle typu přístupu pro výpočet těchto požadavků. Společnost uplatňuje při stanovení všech kapitálových požadavků na individuálním základě pouze základní přístupy ve smyslu vyhlášky č. 123/2007 Sb., o pravidlech obezřetného podnikání bank, spořitelních a úvěrových družstev a obchodníků s cennými papíry, ve znění pozdějších předpisů.

Hodnoty v tisících Kč ke dni 31.12.2013*

Kapitálové požadavky celkem	9 701
Kap. pož. k úvěrovému riziku celkem	880
Kap. pož. k úvěr. riziku při STA celkem	880
Kap. pož. k úvěr. riziku při STA k expozicím celkem	880
Kap. pož. při STA k expoz. vůči centr. vládám a bankám	0
Kap. pož. při STA k expoz. vůči reg. vládám a míst. orgánům	0
Kap. pož. při STA k expoz. vůči org. veřejného sektoru a ost.	0
Kap. pož. při STA k expoz. vůči mezinárodním rozvoj. bankám	0
Kap. pož. při STA k expoz. vůči mezinárodním organizacím	0
Kap. pož. při STA k expoz. vůči institucím	295
Kap. pož. při STA k podnikovým expoz.	0
Kap. pož. při STA k retailovým expoz.	421
Kap. pož. při STA k expoz. zajištěným nemovitostmi	0
Kap. pož. při STA k expoz. po splatnosti	0
Kap. pož. při STA k regulatorně vysoce rizikovým expoz.	0
Kap. pož. při STA k expoz. v krytých dluhopisech	0
Kap. pož. při STA ke krátkod. expoz. vůči inst. a podn. expoz.	0
Kap. pož. při STA k expoz. vůči fondům kolekt. investování	0
Kap. pož. při STA k ostatním expoz.	164
Kap. pož. k úvěr. riziku při STA v IRB k expozicím celkem	0
Kap. pož. při STA v IRB k expoz. vůči centr. vládám a bankám	0
Kap. pož. při STA v IRB k expoz. vůči institucím	0
Kap. pož. při STA v IRB k podnikovým expoz.	0
Kap. pož. při STA v IRB k retailovým expoz.	0
Kap. pož. při STA v IRB k akciovým expoz.	0
Kap. pož. při STA v IRB k ostatním expoz.	0
Kap. pož. k úvěr. riziku při STA k sekuritizovaným expozicím	0
Kap. pož. k úvěr. riziku při IRB celkem	0
Kap. pož. k úvěr. riziku při IRB k vybr. expozicím celkem	0
Kap. pož. při IRB k expoz. vůči centr. vládám a bankám	0
Kap. pož. při IRB k expoz. vůči institucím	0
Kap. pož. při IRB k podnikovým expoz.	0
Kap. pož. při IRB k retailovým expoz.	0
Kap. pož. k úvěr. riziku při IRB k akciovým expozicím	0
Kap. pož. k úvěr. riziku při IRB k sekuritizovaným expozicím	0
Kap. pož. k úvěr. riziku při IRB k ostatním expozicím	0
Kap. pož. k úvěrovému riziku podle BASEL 1	0
Kap. pož. k vypořádacímu riziku	0
Kap. pož. k pozičnímu, měnovému a komoditnímu riziku celkem	0
Kap. pož. k trž. riziku při stand. přístupu (STA) celkem	0
Kap. pož. při STA k úrokovému riziku	0
Kap. pož. při STA k akciovému riziku	0
Kap. pož. při STA k měnovému riziku	0
Kap. pož. při STA ke komoditnímu riziku	0
Kap. pož. k trž. riziku při přístupu založ. na vl. modelech	0
Kap. pož. k operačnímu riziku celkem	8 821
Kap. pož. k oper. riziku při BIA	8 821

Kap. pož. k oper. riziku při TSA	0
Kap. pož. k oper. riziku při ASA	0
Kap. pož. k riziku angažovanosti obch. portfolia	0
Kap. pož. k ostatním nástrojům obch. portfolia	0
Přechodný kap. pož. - dorovnání k Basel 1	0

*Čtvrtletní údaje o kapitálu a kapitálových požadavcích za předcházející čtvrtletí jsou uveřejněny v údajích za příslušná předcházející čtvrtletí zde <http://www.colosseum.cz/o-nas/colosseum/informacni-povinnost>.

Společnost uplatňuje při stanovení všech kapitálových požadavků na individuálním základě pouze základní přístupy ve smyslu č. 123/2007 Sb., o pravidlech obezřetného podnikání bank, spořitelních a úvěrních družstev a obchodníků s cennými papíry, ve znění pozdějších předpisů (dále jen „**vyhláška**“). Výpočet kapitálové přiměřenosti je prováděn průběžným udržováním kapitálu na individuálním základě minimálně ve výši odpovídající součtu kapitálových požadavků k úvěrovému, tržnímu a operačnímu riziku, stanovených na individuálním základě v souladu s příslušnými právními předpisy.

Společnost určuje následující kapitálové požadavky (dále jen „**KP**“):

1. KP k úvěrovému riziku

1.1. KP k úvěrovému riziku investičního portfolia a riziku rozmělnění investičního portfolia

Společnost stanovuje KP k úvěrovému riziku investičního portfolia ze všech příslušných aktiv a podrozvahových položek. Pro výpočet používá společnost standardizovaný přístup (viz § 83 a násl. vyhlášky) bez využití vlastních modelů. Data pro výpočet se získávají z hlavní knihy k poslednímu dni v měsíci. Aktiva se zařazují do jednotlivých kategorií následovně:

Expozice vůči centrálním vládám a centrálním bankám – pohledávky z titulu daně z příjmů, DPH, pokladniční poukázky.

Expozice vůči institucím – pohledávky za bankami (běžné a termínované vklady u bank), pohledávky za brokery.

Retailové expozice – ostatní pohledávky z obchodního styku, ostatní pohledávky se splatností do 90 dní, zálohy, dohadné položky aktivní.

Ostatní expozice – náklady příštích období, hotovost

Riziková váha expozic je stanovena dle přílohy č. 4 vyhlášky následovně:

Expozice vůči centrálním vládám a centrálním bankám – pohledávky za ČR a USA v domácí měně – riziková váha 0%

Expozice vůči institucím – Jedná se o banky a spolupracující brokery. Při stanovení rizikové váhy postupuje Společnost dle bodu g) přílohy č. 4 k vyhlášce: „Expozicím vůči institucím, pro které není k dispozici externí rating zapsané ratingové agentury, s původní splatností do 3 měsíců včetně se přiřadí preferenční riziková váha 20%, nesmí být ale nižší než riziková váha přidělená expozicím vůči jejich centrální vládě.“

Retailové expozice – V případě splnění kritérií dle bodu 8b přílohy č. 4 k vyhlášce přiřazuje společnost těmto expozicím rizikovou váhu 75%. Pro ostatní expozice používá společnost rizikovou váhu 100%.

Ostatní expozice – hotovosti je přiřazena riziková váha 0%, nákladům příštích období riziková váha 100%.

1.2. KP k specifickému úrokovému riziku obchodního portfolia

Představuje kapitálový požadavek k nástrojům z obchodního portfolia obsahující alespoň jednu úrokovou pozici, plně v souladu s § 133 vyhlášky. Společnost, pokud představenstvo nerozhodne jinak, neuplatňuje kompenzaci úrokových nástrojů pro výpočet požadavku k obecnému a specifickému riziku obchodního portfolia. Kapitálový požadavek k obecnému úrokovému riziku obchodního portfolia se rovná součtu součinů absolutních hodnot úrokových pozic a odpovídajících koeficientů dle tabulky uvedené v příloze č. 20 vyhlášky.

1.3. KP k specifickému akciovému riziku obchodního portfolia

Stanovuje se pro akciové nástroje zařazené do obchodního portfolia. Společnost, pokud představenstvo nerozhodne jinak, neuplatňuje kompenzaci akciových nástrojů ani nepoužívá snížení požadavku pomocí vybraného akciového portfolia.

1.4. KP k riziku protistrany

Kapitálový požadavek k riziku protistrany společnost počítá za nástroje z následujících nástrojů: deriváty, maržové obchody, transakce s delší dobou vypořádání. Společnost, pokud představenstvo nerozhodne jinak, nevyužívá zohlednění pomocí zajištění. Kapitálový požadavek je dán součinem koeficientu 0,08 a hodnoty rizikově vážené expozice, která je dána součinem hodnoty expozice a rizikové váhy dané standardizovaným přístupem.

1.5. KP k vypořádacímu riziku

Tento požadavek se stanovuje pouze k transakcím s finančními nebo komoditními nástroji jsou nejméně čtyři pracovní dny po datu splatnosti. Počítá se pouze, pokud je rozdíl vypořádací cenou a aktuálním tržním oceněním záporný. Tato ztráta je dále násobena konverzním faktorem uvedeným v příloze č. 20 vyhlášky.

1.6. KP k ostatním nástrojům obchodního portfolia

Pokud také nástroje společnost v obchodním portfoliu drží, počítá kapitálový požadavek k ostatním nástrojům obchodního portfolia. Tento se rovná součinu koeficientu 0,08 a rizikově vážených expozic těchto nástrojů

2. KP k tržnímu riziku

2.1. KP k obecnému úrokovému riziku obchodního portfolia

Společnost pro výpočet kapitálového požadavku k obecnému úrokovému riziku obchodního portfolia využívá metodu splatností. Požadavek je počítán plně v souladu s přílohou č. 20 vyhlášky, jak stanoví § 141 vyhlášky.

2.2. KP k obecnému akciovému riziku obchodního portfolia

Společnost používá pro výpočet KP k obecnému akciovému riziku obchodního portfolia vzorec uvedený v § 147 odst. 1 vyhlášky. KP je dán jako součin koeficientu 0,08 a hodnoty absolutních čistých akciových pozic národních trhů definovaných v § 145 vyhlášky.

2.3. KP k měnovému riziku investičního portfolia a obchodního portfolia

KP k měnovému riziku je počítán pouze v případě, že celková měnová pozice podle § 153 vyhlášky je vyšší než 2% z kapitálu Společnosti. Počítá se nedílně pro nástroje investičního a obchodního portfolia nominované v cizích měnách včetně měnového zlata. Společnost, pokud představenstvo nerozhodne jinak, neuplatňuje kompenzaci pomocí silně korelovaných měn. Kapitálový požadavek je dán součinem koeficientu 0,08 a celkové měnové pozice definované v § 153 vyhlášky.

2.4. KP ke komoditnímu riziku investičního portfolia a obchodního portfolia

Počítá se nedílně pro nástroje investičního a obchodního portfolia. Společnost, pokud představenstvo nerozhodne jinak, nevyužívá kompenzaci komoditních nástrojů ani silně korelované komodity. K výpočtu požadavku se používá zjednodušená metoda v souladu s přílohou č. 20 vyhlášky.

3. KP k operačnímu riziku

Pro výpočet KP k operačnímu riziku používá společnost přístup základního ukazatele dle § 171 vyhlášky (přístup BIA). KP se rovná 15% hodnoty relevantního ukazatele dle přílohy č. 22 vyhlášky.

4. KP k riziku angažovanosti

Společnost vykazuje angažovanost za investiční a obchodního portfolio dle § 180 a násl. vyhlášky. Společnost, pokud představenstvo nerozhodne jinak, stanoví v souladu s § 181 odst. 4 vyhlášky svůj limit angažovanosti jako 100% hodnoty svého kapitálu pro angažovanost investičního portfolio. Nutnost výpočtu limitu angažovanosti je dán splněním kritérií uvedených v § 187 vyhlášky; v takovém případě tak Společnost postupuje dle § 188 vyhlášky za použití koeficientů uvedených v § 187 vyhlášky.

Údaje o odměňování

Zásady a postupy odměňování upravuje přiměřeně velikosti, organizačnímu uspořádání, povaze, rozsahu a složitosti činností Společnosti vnitřní předpis Společnosti s názvem Metodika - Pravidla odměňování, který stanovuje působnost, základní zásady odměňování, organizační uspořádání systému odměňování a měření výkonnosti v souvislosti s odměňováním, a to v souladu s požadavky stanovenými vyhláškou č. 123/2007 Sb., o pravidlech obezřetného podnikání bank, spořitelních a úvěrních družstev a obchodníků s cennými papíry, ve znění pozdějších předpisů (viz příloha č. 1a). Zásady a postupy odměňování podporují řádné a efektivní řízení rizik a jsou s ním v souladu, nepodněčují k podstupování rizika nad rámec míry rizika akceptované Společností, jsou v souladu se strategií podnikání, cíli, hodnotami a dlouhodobými zájmy Společnosti, zahrnují opatření k zamezování střetům zájmů v souvislosti s odměňováním a zajišťují, že pohyblivé složky odměny jako celek neomezují schopnost Společnosti posílit kapitál.

Společnost rozděluje zaměstnance na zaměstnance, kteří mají významný vliv na rizikový profil Společnosti a na ostatní zaměstnance, stanoví kritéria pro přiznání pohyblivé složky odměny, zakazuje pohyblivé složky odměny členům představenstva a dozorčí rady a zaměstnancům ve vnitřních kontrolních funkcích (vyjma paušálně stanovených částek odměn). Dozorčí rada Společnosti schvaluje a pravidelně vyhodnocuje souhrnné zásady odměňování a odpovídá za jejich zavedení a uplatňování. Dozorčí rada Společnosti vykonává funkci dozorčího orgánu Pravidel odměňování. Společnost stanovila proces přiznání a vyplacení individuální pohyblivé složky odměny, se zásadou schválení představenstvem Společnosti, jedná-li se o odměny pro zaměstnance mající významný vliv na rizikový profil Společnosti.

Pokud Společnost stanovuje výkonnostní odměny, celková odměna je založena na kombinaci hodnocení individuální pracovní výkonnosti a výkonnosti dotčeného útvaru s hodnocením celkových výsledků Společnosti, při hodnocení individuální pracovní výkonnosti se zohlední finanční i nefinanční kritéria, hodnocení výkonnosti je založeno na víceletém základě tak, aby bylo zajištěno, že proces odměňování je založen na dlouhodobějších výsledcích a že uvolňování částí pohyblivé složky odměny založených na hodnocení výkonnosti je rozloženo do období, jehož délka zohledňuje cyklus podnikání Společnosti a s ním spojených rizik a postup měření výkonnosti pro účely kalkulace pohyblivé složky odměny nebo pohyblivých složek odměn jako celku zahrnuje úpravy, které zohlední všechny druhy stávajících a budoucích rizik i náklady na zajištění požadovaného kapitálu a likvidity. Pohyblivá složka odměny, vyplácená bez ohledu na výkonnost, je poskytována výjimečně a je upravena pouze, jde-li o získávání nových zaměstnanců, přičemž tento způsob odměňování je omezen na období prvního roku. Pevná a pohyblivá složka celkové odměny zaměstnance jsou vhodně vyvážené; pevná složka odměny tvoří dostatečně velký podíl celkové odměny, aby bylo možno uplatňovat plně flexibilní přístup k pohyblivé složce odměny, včetně možnosti pohyblivou nevyplatit. Společnost vyplácí odměny pouze v peněžní formě. Společnost zakazuje pohyblivé složky odměny členům představenstva a dozorčí rady a zaměstnancům ve vnitřních kontrolních funkcích vyjma paušálně stanovených částek odměn (pohyblivé složky odměn), které jsou zcela nezávislé na výkonnosti útvarů společnosti.

Společnost stanoví vhodný poměr mezi pevnou a pohyblivou složkou odměny individuálně pro jednotlivé osoby nebo skupiny osob. Alokace pohyblivých složek odměn v rámci Společnosti zohledňuje všechny druhy stávajících a budoucích rizik. S ohledem na velikost, organizační uspořádání, povahu, rozsah a složitost činností Společnosti Společnost neoddaluje výplatu pohyblivé složky odměny. Nárok na pohyblivou složku odměny nebo jakékoli její části je přiznán pouze tehdy, je-li to udržitelné vzhledem k celkové finanční situaci Společnosti a odůvodněné

výkonností dotčeného útvaru a individuální pracovní výkonností dotčeného zaměstnance. V opačném případě se nárok nepřizná, anebo se přizná pouze v omezeném rozsahu. Společnost zavádí opatření, která jí umožní odejmout již přiznanou pohyblivou složku odměny nebo jakékoli její části a požadovat zpět již vyplacenou pohyblivou složku odměny. V případě nepříznivé finanční výkonnosti nebo jejího poklesu je celková pohyblivá složka odměn podstatně snížena.

Společnost ve 4. čtvrtletí roku 2013 odměny osobám, které mají významný vliv na rizikový profil Společnosti, vyplatila následovně:

Odměna osob s významným vlivem na rizikový profil Společnosti	Počet příjemců odměny	Celková částka odměny	Pevná složka odměny	Pohyblivá složka odměny
Vrcholné vedení	2	450 000	420 000	30 000
Zaměstnanci s významným vlivem na rizikový profil Společnosti	17	1 479 169	1 046 000	433 169

Datum uveřejnění údajů: 31.1.2014